

BELEID VEILIGHEID EN GEZONDHEID



INLEIDING

Het doel van dit beleid Veiligheid en Gezondheid is het waarborgen van de veiligheid en gezondheid van kinderen die verblijven bij BSO Bloei met ons. Binnen dit document staat omschreven hoe er wordt gewerkt aan het zorgdragen voor een veilige en gezonde omgeving voor de kinderen van de BSO. Het vormt de leidraad voor pedagogisch medewerkers tijdens hun dagelijkse werkzaamheden. Door ons goed te verdiepen in die risico's en de beleefwereld van de kinderen kunnen we hier zo goed mogelijk op aansluiten en worden grote risico's zoveel mogelijk voorkomen. Niet alleen de medewerkers en de kinderen dragen bij aan een veilige opvang, ook ouders dienen zich te houden aan bepaalde richtlijnen en afspraken.

Om veilige kinderopvang te kunnen waarborgen is het allereerst belangrijk dat de kinderen verblijven in een veilige omgeving. Het is belangrijk dat de accommodatie goed onderhouden is en afgestemd op de kinderen. Ook tijdens uitstapjes of spelen in de naastgelegen speeltuin is het belangrijk dat de accommodatie veilig wordt betreden want ook dan gelden er bepaalde regels.

Het afweersysteem van kinderen is nog volop in ontwikkeling en in een omgeving waar kinderen verblijven heersen voortdurend infectieziekten. Hygiënemaatregelen zijn noodzakelijk om de overdracht van ziektekiemen te beperken.

In dit beleidsstuk wordt uitgegaan van schoolgaande kinderen in de leeftijd van 4 tot 13 jaar. Van schoolkinderen kan worden verwacht dat zij in staat zijn om zich aan bepaalde regels te houden. Hoe ouder de kinderen zijn hoe beter zij leren omgaan met bepaalde risico's. Tijdens het naleven van de afspraken krijgen de jongste kleuters extra begeleiding van de medewerkers van BSO Bloei met ons.



INHOUDSOPGAVE

Inleiding	2
Hoofdstuk 1: Visie op Veilige en Gezonde Kinderopvang	6
Hoofdstuk 2: Afspraken ter waarborging van de fysieke veiligheid binnen de buitenschoolse opvang	8
Kleine risico's rondom fysieke veiligheid	8
Deuren	8
Elektra	8
Ramen	8
Verbranding door radiator en warm water kraan	8
Verstikking door speelmateriaal	9
Verslikking	9
Valongelukken	10
Verwonding door Speelgoed	10
Meubels	10
Grote risico's rondom fysieke veiligheid	11
Vergiftiging	11
Verwonding	11
Omgang met bloed	12
Wondverzorging	12
Verbranding	12
Scherpe materialen in de keuken	13
BELANGRIJKE REGELS TIJDENS ONGEVALLEN	15
Hoofdstuk 3: Afspraken ter waarborging van een hygienische buitenschoolse opvang	16
Kleine risico's rondom hygiene	16
Speelgoed	16
Keuken; Voedsel en drinken	16
Keuken; Bewaren van voedsel	16
Ontdooien	16
Textiel	17
Schoonmaak	17
Grote risico's rondom hygiene	17
Bereiden van voedsel	17
Verhitten	17
Opwarmen in magnetron	17



Afkoelen en bewaren van een warme maaltijd	18
Voedselvergiftiging.....	18
Binnenmilieu.....	18
Stoffigheid en allergenen	19
Toilethygiene	20
Handhygiëne pedagogisch medewerkers	20
Handhygiëne kinderen	20
Handen reinigen	21
Hoest hygiëne.....	21
Zieke kinderen	22
Medicatie.....	23
Hoofdstuk 4: Afspraken ter waarborging van de fysieke veiligheid in de buitenspeelruimte/buiten de opvang.....	24
Kleine risico's fysieke veiligheid in de buitenruimte /	24
Buitenspeelmateriaal	24
Skaten en spelen met de bal	24
Grote risico's fysieke veiligheid in de buitenruimte/ buiten de opvang	25
Gebruik van de aangrenzende en niet- aangrenzende buitenruimte	25
Ingeplande sport activiteit bij Bloei met ons.....	26
Verstikking tijdens een sport- en spelactiviteit.....	27
Valongelukken tijdens een sport- en spelactiviteit	27
BUITEN SPELEN IN DE ZON	28
BUITEN SPELEN IN DE KOU.....	30
ZWEMACTIVITEIT MET DE KINDEREN IN DE BUITENRUIMTE	31
Geplande zwemactiviteit buiten de BSO locatie	31
Verdrinking	32
Fysieke veiligheid tijdens het ophalen van de Kinderen van school	33
UITSTAPJES.....	33
Kinderen vervoeren.....	35
BELANGRIJKE REGELS TIJDENS ONGEVALLEN	36
Vermissing tijdens de opvangdag.....	37
Hoofdstuk 5: Overige (grote) risico's fysieke Veiligheid en Gezondheid in de buitenruimte/ buiten de opvang.....	38
Insecten en teken	38
Dieren	38



Controle op afvalstoffen in aangrenzende – en niet aangrenzende buitenruimte.....	38
Hoofdstuk 6: Overige grote risico's fysieke en mentale gezondheid.....	39
Externe docenten bij BSO Bloei met ons.....	39
Verantwoordelijkheid voor de kinderen	39
Agressie	39
Social Media	39
Hoofdstuk 7: Grensoverschrijdend gedrag (groot risico).....	40
Pedagogisch medewerkers.....	40
Vier-ogen-principe.....	40
Kennisbevordering over grensoverschrijdend gedrag	40
Cultuur binnen de kinderopvang.....	41
Vormgeving accommodatie ter preventie	41
Werving en selectie	41
Hoofdstuk 8: Grensoverschrijdend gedrag kinderen onderling (groot risico) & Pesten (groot risico) .	42
Seksueel grensoverschrijdend gedrag tussen kinderen onderling.....	42
Pesten.....	42
Hoofdstuk 9: Veiligheid tijdens calamiteiten	44
Achterwachtregeling	44
Kinder-EHBO-certificaat & BHV	44
BHV	44
Hoofdstuk 10: implementatie, actualisatie en evaluatie	45
Implementatie evaluatie en actualisatie.....	45
Ongevallen registratie	46
Jaarlijkse evaluatie.....	46
Informeren van ouders over beleid veiligheid en gezondheid en inspectierapporten.....	47
Hoofdstuk 11: Bijlagen	48
Bijlage 1 Hitteprotocol.....	48
Bijlage 2 Blanco formulieren	49
Bijlage 3 Schoonmaakschema RIVM	51
Bijlage 4 Ongevallenregistratie.....	55
Bijlage 5 Ophaalschema scholen	56
Bijlage 6 Ophaalschema kinderen	56
Bijlage 7 Routes naar de scholen.....	57



Kernwaarden BSO Bloei met ons

Bloei met ons werkt vanuit de volgende kernwaarden:

- Bloei: wij hebben oog voor ontwikkeling, talenten en mogelijkheden.
- Respect: wij gaan respectvol om met elkaar en onszelf.
- Vertrouwen: wij bieden een eerlijke en veilige omgeving waar je als persoon kunt groeien
- Verwondering: Creativiteit, verbeelding en ontwikkeling gaan bij ons hand in hand.

Visie op veilige en gezonde kinderopvang

Bij BSO Bloei met ons vangen we kinderen op in een veilige omgeving, waarin hij/zij ongehinderd op onderzoek uit kan gaan. Door kinderen op jonge leeftijd bekend te maken met risico's en hoe zij hier verantwoord mee om kunnen gaan leren zij verantwoordelijk gedrag en zelfstandigheid. Leren omgaan met risico's is immers noodzakelijk voor de ontwikkeling van kinderen. Internationaal wetenschappelijk onderzoek toont aan dat leren omgaan met risico's goed is voor de ontwikkeling van kinderen. Het is belangrijk dat kinderen al van jongs omgaan leren omgaan met risico's. Wat mag er wel en wat mag er niet? Daarin is het belangrijk om een goede balans te vinden tussen aanvaardbare risico's en risico's die grote gevolgen met zich meedragen.

Om risicovolle sport- en spelsituaties veilig te houden moeten kinderen zich houden aan diverse spelregels. De groepsregels en spelregels zijn leidend. Het is aan de pedagogisch medewerker om balans te vinden tussen ruimte om te exploreren en ontdekken en anderzijds de veiligheid te waarborgen. In het beleid veiligheid en gezondheid staat de basis beschreven maar tijdens de dagelijkse praktijk zullen er situaties blijven komen waarbij de pedagogisch medewerker de keuze moet maken, is dit ontdekken of is dit gevaarlijk?

Bijvoorbeeld een kind dat met de bal aan het spelen is en niet uitkijkt en meerdere groepsgenootjes raakt. De pedagogisch medewerker kan ervoor kiezen om het kind te verbieden om de bal af te pakken maar de pedagogisch medewerker kan er ook voor kiezen om het kind uit te leggen wat er kan gebeuren als de bal hard tegen iemands gezicht aan komt. Bij BSO Bloei met ons mogen kinderen ontdekken door te oefenen!

De pedagogisch medewerkers leren de kinderen omgaan met kleine risico's door gezamenlijk de regels afspraken te bespreken en deze spelenderwijs terug te laten komen tijdens het dagritme en de sport- en spelactiviteiten. Door herhaling wordt alles herkenbaar en beklijft het. De voorbeeldrol van de pedagogisch medewerker is hierbij heel belangrijk. Kinderen leren door te kijken en te ervaren. Door kinderen om te leren gaan met risico's leren zij niet alleen om zelfstandig te worden en verantwoordelijk te zijn maar ook hun zelfvertrouwen groeit hierdoor.

De pedagogisch medewerkers laten zelf het gewenste voorbeeldgedrag zien in hun doen en laten. Ook stellen zij op tijd duidelijke grenzen en geven uitleg waarom iets niet mag. Daarnaast moedigen zij gewenst gedrag aan door ze te belonen. Door aandacht te schenken aan positief gedrag voelen de kinderen zich gerespecteerd en groeit het gevoel van eigenwaarde.

Risico's met grote gevolgen zien wij als grote risico's. Voor deze risico's hebben we werkafspraken gemaakt met de pedagogisch medewerkers en afspraken met de kinderen. In sommige gevallen hebben we maatregelen genomen in het pand, bijvoorbeeld kindvriendelijke duurzame materialen, meubels en ruimtes.



Risico's waarbij de kans op het ontstaan klein is en/of de gevolgen klein zijn noemen we kleine risico's. Ook voor deze risico's hebben we werkafspraken gemaakt met de pedagogisch medewerkers en maken we afspraken met de kinderen.

Daarnaast zijn er diverse afspraken gemaakt met betrekking tot hygiëne en over hoe om te gaan met materialen en de locatie specifieke afspraken. Voorbeelden van deze afspraken zijn: we wassen de handen na toiletbezoek en we niezen of hoesten in de elleboogholte.

Gezamenlijke visie en Werkwijze voor een optimaal beleid

Twee keer per jaar vullen we de risico lijsten in. Dit gebeurt door de eigenaresse in samenwerking met de medewerkers. Omdat BSO Bloei met ons dit jaar haar deuren zal openen heeft de eerste risico inventarisatie al plaatsgevonden. Op basis daarvan is dit beleidsstuk tot stand gekomen. De risico lijsten zijn gezamenlijk besproken met de vrijwilliger die de eerste periode de houder zal bijstaan tijdens de opstart van de locatie.

Het beleid veiligheid is echter een organisch document. Het is aan verandering onderhevig. Er zullen altijd weer nieuwe situaties opduiken waarop actie ondernomen moet worden en/of een beleidsaanpassing plaats zal vinden. Helemaal tijdens de opstartfase van de locatie is de houder extra bezig met het evalueren en optimaliseren van alle werkprocessen en het verkleinen van veiligheids- en gezondheidsrisico.

Binnen drie maanden zal de houder nogmaals een volledige risico-inventarisatie uitvoeren samen met de vrijwilliger die ook mee zal kijken. Als er binnen de drie maanden al een andere pedagogisch medewerker is aangenomen zal hij/zij ook worden betrokken tijdens de evaluatie. Dit alles met als doel om het beleid samen te dragen. Op die manier zal hetgeen dat in dit document wordt beschreven overeenkomen met de praktijk en worden risico's zoveel mogelijk ingeperkt.

Ook in de toekomst zal BSO Bloei met ons telkens de risico lijsten tweejaarlijks (aan het begin eind van het jaar en halverwege het jaar) laten terugkomen en opnieuw invullen samen met het team. Vervolgens worden de lijsten gezamenlijk door middel van een ingeplande vergadering geëvalueerd. De ene pedagogisch medewerker kan een situatie als een groot risico ervaren terwijl de ander dat anders ziet. Door hier samen over in gesprek te gaan ontstaat een gezamenlijke visie op de veiligheid en hygiëne.

Dit beleidsstuk is gebaseerd op ingevulde risicolijsten. Op basis van veranderingen op de lijst kan het beleid worden herschreven of de locatie worden aangepast. Als er een ongeval plaatsvindt op de BSO wordt er daarnaast een ongevallenregistratie- formulier ingevuld. Ook deze worden gezamenlijk besproken en geëvalueerd. Wat kon er beter? Moeten we iets veranderen in onze werkafspraken? Moeten we de locatie aanpassen?

De houder heeft een externe pedagogisch coach/ beleidsmedewerker aangesteld om te ondersteunen met het op poten krijgen van het beleid veiligheid en gezondheid. De houder blijft eindverantwoordelijk en zorgt ervoor dat het beleid verder wordt geïmplementeerd.

Groet,

Resida Loggen



HOOFDSTUK 2: AFSPRAKEN TER WAARBORGING VAN DE FYSIEKE VEILIGHEID BINNEN DE BUITENSCHOOLSE OPVANG

Binnen dit hoofdstuk zijn er een aantal richtlijnen uitgezet ten aanzien onze accommodatie. Veel ongevallen en risico's kun je verkleinen door het maken van afspraken met kinderen en pedagogisch medewerkers. Voor sommige grote risico's hebben we maatregelen getroffen in het pand. Binnen dit hoofdstuk gaan we in op alle risico's met betrekking tot het waarborgen van de fysieke veiligheid van de kinderen.

De BSO locatie van BSO Bloei met ons

De accommodatie van BSO Bloei met ons is gevestigd aan de Leeuwardenplein 30 te Almere. Er is 1 grote groepsruimte en 3 kleine groepsruimtes, deze zijn onderverdeeld in kleuren. Roze kamer is de chill kamer, oranje kamer is de creatieve ruimte en de groene ruimte is de bouw/poppenhoek.

KLEINE RISICO'S RONDOM FYSIEKE VEILIGHEID

DEUREN

We leggen kinderen uit over het gevaar van vingers tussen de deur. Op die manier begrijpen zij waarom ze voorzichtig moeten zijn. Hierover maken we duidelijke afspraken met de kinderen.

Afspraken met kinderen

Wij doen de deuren zachtjes open en dicht. Als je ziet dat er een kind achter je loopt wacht dan even met de deur dicht te duwen.

ELEKTRA

We leggen de kinderen van BSO Bloei met ons uit dat stopcontacten gevaar opleveren. Ook leren we hen over de omgang met elektrische apparaten. Er zijn afspraken gemaakt met de kinderen over de stopcontacten en de elektrische apparaten.

Afspraken met kinderen

- Wij stoppen geen materialen of vingers in stopcontacten
- Elektrische apparaten worden bediend onder begeleiding van de pedagogisch medewerker (tv & pc).

RAMEN

Pedagogisch medewerkers en kinderen dragen een gezamenlijke verantwoordelijkheid voor het verantwoord omgaan met ramen.

Afspraken met kinderen

- Druk spel in de buurt van ramen is niet gewenst
- Met harde voorwerpen slaan wij niet op de ramen

VERBRANDING DOOR RADIATOR EN WARM WATER KRAAN

Er zijn geen warmwaterkranen in de sanitaire voorzieningen van de kinderen aanwezig. Er is wel een warmwaterkraan in de keuken aanwezig.

Klein risico

Bij BSO Bloei met ons leggen de kinderen uit over de gevaren van de radiatoren en warmwaterkranen. De radiatoren worden door de pedagogisch medewerker bediend.



Afspraken met kinderen en leidsters

- De radiatoren worden door de pedagogisch medewerker bediend.
- Kinderen mogen alleen onder begeleiding in de keuken komen.

VERSTIKKING DOOR SPEELMATERIAAL

In de leefruimte kan materiaal voor verstikking zorgen. Naarmate kinderen ouder worden, kan je het gevaar uitleggen. Voor verstikking worden afspraken gemaakt met de kinderen voor het veilig gebruik.

Afspraken met kinderen en pm-ers

- Speelgoed stoppen we niet in onze neus, oren of mond
- Speelgoed en touwen wikkelen we niet om onze nek.
- We doen geen plastic zakken over ons hoofd.
- De pm-er ziet erop toe dat kinderen zich aan bovenstaande regels houden.

VERSLIKKING

Als kinderen snel eten kunnen ze zich verslikken. Het risico dat dit gebeurt wordt naarmate het kind ouder wordt kleiner. Toch hanteren we een aantal regels om dit risico nog meer te verkleinen.

Afspraken met kinderen en pm-er:

- Tijdens het eten en drinken zitten we.
- Daarnaast stimuleren de pm-ers de kinderen om rustig te eten en goed te kauwen op hun eten en niet te grote happen te nemen.

Ondanks dat we denken dat de kans dat dit op onze BSO locatie gebeurt klein is willen we graag goed voorbereid zijn voor als het toch wel plaatsvindt. Wat stel je vast bij een verslikking bij kinderen?

Is het lichte verstikking of ernstige verstikking?

Bij lichte verslikking:

Het kind kan nog geluid maken (spreken, huilen, hoesten of ademen)

Wat te doen bij lichte verstikking:?:

- Vraag om hulp, zorg dat er iemand op de andere kinderen let.
- Blijf letten op het kind.
- Moedig het kind aan om te blijven hoesten.
- Doe verder niets.
- Controleer of de belemmering van de luchtweg is opgeheven of juist ernstiger wordt.

Bij ernstige verslikking:

- Het kind is mogelijk in paniek
- Het kind is bij kennis, maar kan niet antwoorden/huilen.
- Het kind kan niet spreken, hoesten of ademen.
- Soms is er een piepende ademhaling hoorbaar of doet het kind tevergeefs pogingen om te hoesten.
- Het kind heeft of krijgt een blauwe huidskleur.

Wat te doen bij ernstige verslikking?

- Roep direct om hulp, zorg dat iemand op de andere kinderen let.
- Geef dan eerst 5 rugslagen tussen de schouderbladen en 5 buikstoten voordat je 1-1-2 belt.
- Laat iemand 1-1-2 bellen wanneer hoesten/ stoten geen effect heeft.
- Blijf bij het kind.
- Sla maximaal 5 keer tussen de schouderbladen.
- Verwijder zichtbare voorwerpen voorin de mond.
- Doe geen poging een voorwerp te verwijderen als het niet (goed) zichtbaar is.
- Geef 5 rugslagen tussen de schouderbladen en wissel zo nodig af met 5 buikstoten.
- Bij kind is dit het makkelijkst wanneer je op je knieën gaat zitten en het kind voor je laat staan.



- Let op: geef GEEN buikstoten bij kinderen jonger dan 1 jaar, geef in dit geval borststoten.
- Laat het kind niet alleen in afwachting van de ambulance.
- Leg het kind bij bewustzijnsverlies voorzichtig in rugligging op de grond. Controleer dan of hulp onderweg is.
- Start vervolgens met reanimatie.
- Volg de aanwijzingen op vanuit de alarmcentrale

VALONGELUKKEN

Vallen en opstaan hoort bij groter worden. Door uitglijden kunnen kinderen zich bezeeren. Zowel binnen als buiten hebben we een aantal afspraken gemaakt met de kinderen. We leren de kinderen dat een grond glad is als je hierop rent met gladde sokken, of dat je kunt uitglijden als er wat water op de grond ligt.

Afspraken met kinderen

- Wij lopen in de binnenruimte en dragen bij voorkeur schoenen.
- Over een natte vloer wordt niet gelopen, deze wordt zo snel mogelijk droog gemaakt.
- We klimmen binnen niet op meubels die daar niet voor bedoeld zijn.
- We duwen of tackelen elkaar niet op de groep
- We ruimen het speelgoed netjes op nadat we ermee gespeeld hebben.

VERWONDING DOOR SPEELGOED

Bij de aanschaf van speelgoed letten we erop dat het speelgoed gemakkelijk is te onderhouden en een lange levensduur heeft/stevig is. Hierbij laten we ons inspireren door andere BSO's en de pedagogische benadering van Reggio Emilia.

Werkafpraak medewerkers

- Met betrekking tot veilig speelgoed en sportmaterialen:
- Controleer of het speelgoed en sportmaterialen nog heel zijn en vrij zijn van scherpe randen.
- Kapot speelgoed en sportmateriaal wordt weggegooid.
- Leer de kinderen hoe zij op verantwoorde en veilige wijze met het speelgoed en sportmaterialen omgaan.

MEUBELS

Kleine ongelukjes door bijvoorbeeld het botsen tegen een meubel op vinden regelmatig plaats. Vaak met een blauwe plek of schaafwond tot gevolg. Dit kan bijna niet worden voorkomen. Ongelukken als gevolg van een gebrek aan afspraken met de kinderen en pm-ers kunnen wel worden voorkomen. Om deze reden hebben we bepaalde werkafspraken gemaakt met de kinderen en pm-ers.

Afspraken met kinderen

- Om te voorkomen dat we tegen de meubels opbotsen lopen wij in de binnenruimte, rennen doen we buiten.
- We klimmen en zitten niet op meubels die daar niet voor bestemd zijn.
- We laten de meubels achter zoals het hoort; we sluiten lades en deurtjes en schuiven onze stoel netjes aan na gebruik.



VERGIFTIGING

Om te voorkomen dat een kind binnen de kinderopvang een vergiftiging oploopt door het eten of drinken van gevaarlijke stoffen, zijn er in het pand maatregelen genomen. We leggen kinderen uit over de gevaren van giftige stoffen.

Werkafpraak met de leidsters:

- Draag er zorg voor dat er geen giftige stoffen en/of materialen (zoals medicijnen en sigaretten) rondslingeren.
- Tassen van pedagogisch medewerkers worden opgeborgen in de kast.
- Giftige stoffen worden achter dichte keukenkastdeurtjes (voorzien van kinderbeveiliging) opgeborgen of hoog opgeborgen.

Werkafspraken met medewerkers als vergiftiging ondanks de maatregelen toch plaatsvindt

- *Roep hulp en zorg dat iemand anders op de rest van de kinderen let.*
- *Bel of laat 112 bellen*
- *Volg de aanwijzingen op vanuit de alarmcentrale*

VERWONDING

Als een kind zich op de opvang verwond is dat erg vervelend. Daarom proberen we de kans dat een kind zich verwond op de opvang zo klein mogelijk te maken. Om dat risico te verkleinen hebben we nog een aantal aanvullende afspraken gemaakt met elkaar én met de kinderen

Afspraken met de kinderen:

- Bij activiteiten binnen- en buiten de opvang houden we ons aan de regels en luisteren we goed naar de groepsleiding tijdens de uitleg van de regels.
- Op onze stoel zitten we stil en gaan we niet naar achter wippen.
- We doen elkaar geen pijn op de groep.
- We gebruiken de (gevaarlijke) materialen waarvoor de bedoeld zijn b.v. een schaar en gaan er niet mee lopen
- We houden de deur voor elkaar open.

Afspraken met de pm-ers:

- Zie erop toe dat de kinderen zich aan bovenstaande afspraken houden.
- Controleer de ruimtes dagelijks om gevaarlijke situaties te voorkomen. Controleer hierbij altijd extra de meubels en het speelgoed.
- Materialen, meubels of speelgoed dat stuk is en een risico vormt (bijvoorbeeld doordat er een scherp stuk uitsteekt) wordt onmiddellijk van de groep verwijderd.

Mocht een kind zich toch verwonden dan hebben we altijd de beschikking over een grote complete verbandtrommel waarmee we de kleine verwondingen kunnen behandelen. We zijn geschoold in het geven van eerste hulp.

OMGANG MET BLOED

In bloed kunnen virussen en ziektes aanwezig zijn, die bij aanraking overdraagbaar zijn. Om deze reden is het noodzakelijk hygiënisch te werk te gaan met bloed. Mocht er bij een ongeluk bloed vrijkomen, dan wordt er als volgt met bloed omgegaan.

Werkafpraak medewerkers:

- Draag wegwerp handschoenen bij het aanraken of opruimen van bloed.
- Gooi deze direct weg na gebruik en was de handen met water en zeep.
- Was textiel met bloed op 60°C lang programma.
- Indien er bloed gemorst is, dep het bloed weg met papier, water en allesreiniger.
- Droog daarna het oppervlak en desinfecteer met desinfecterend middel. Laat drogen aan de lucht.

WONDVERZORGING

Het kan voorkomen dat een kind een wond heeft dat tijdens de BSO opvang verzorgd moet worden of ontstaan is. Het is belangrijk om hygiënisch te werk te gaan. Niet alleen om overdracht van bacteriën te voorkomen, maar vooral om de wond zo snel mogelijk te laten genezen. Mocht er sprake zijn van wondverzorging, dan worden de volgende werkafspraken gevolgd.

Werkafpraak medewerkers:

- Dep pus/wondvocht voordat het gaat lekken met bijvoorbeeld een wattenstaafje.
- Dek wondjes af met een waterafstotende pleister.
- Materialen en oppervlakken die verontreinigd zijn met pus of wondvocht reinig je direct met een reinigingsmiddel en daarna dient het oppervlak gedesinfecteerd te worden.
- Desinfecteer alleen als er éérs is schoongemaakt. Desinfecterende middelen werken onvoldoende als iets nog vuil is.

Was je handen voor wondverzorging, na wondverzorging en na aanraking van pus of wondvocht.

Hieronder lichten we de handelingswijze toe van twee veelvoorkomende wonden: een brandwond en een snijwond

VERBRANDING

Een verbranding levert schrik en pijn op. De ernst van een brandwond is afhankelijk van de diepte, grootte en de manier waarop de huid van het kind verbrand is. Verbranding van een groot deel van het lichaam kan gevaarlijk zijn. Uit grote brandwonden loopt namelijk veel vocht, met risico op uitdroging en infecties van de brandwond. Het is dan ook van groot belang om deze nare brandwonden te voorkomen.

Werkafpraak medewerkers

- Drink **geen** hete thee in de nabijheid van kinderen, dit kan op het kantoor.
- De waterkoker staat zo geplaatst dat kinderen er niet bij kunnen.
- Kinderen mogen **alleen onder begeleiding in de keuken** als er gebruik wordt gemaakt van de losse kookplaat.
- De losse kookplaat wordt bij niet gebruiken terug in de kast geplaatst.

Werkafspraken met medewerkers als verbranding ondanks de maatregelen toch plaatsvindt

Wat stel je vast bij een brandwond?

Je stelt eerst vast welke graad verbranding het kind heeft opgelopen:

Eerstegraads verbranding: Een oppervlakkige verbranding: rode, licht gezwollen, droge en pijnlijke huid. De huid is niet stuk.

Tweedegraads verbranding: Een ondiepe verbranding: rode, pijnlijke, soms glanzende huid met blaren.

Derdegraads verbranding: Diepe of volledige verbranding: een droge, wit perkamentachtige huid of juist een zwarte kleur. Het doet nauwelijks pijn.

Wat doe je bij een brandwond?

- Vraag hulp en zorg dat iemand anders bij de rest van de kinderen is
- Verwijder alle kleding die in de weg zit voor het koelen. Let op! Als de huis loslaat doe je dit niet!
- Koel de brandwond direct - bij voorkeur met lauw, zacht stromend kraanwater. Kies de temperatuur die prettig voelt voor het slachtoffer.
- Koel de wond tien tot twintig minuten. Richt de waterstraal boven de brandwond. Koel alleen de brandwond en voorkom onderkoeling.
- Dek de brandwond af met een schone doek.

Wanneer schakel je hulp in?

Bel of laat 112 bellen bij ernstige of uitgebreide brandwonden:

- Benauwdheid of letsel door inademen
- Er zijn veel blaren.
- Iemand heeft ziekteverschijnselen, zoals koude rillingen, koorts, misselijkheid, braken, hoofdpijn of hartkloppingen.

Wat te doen bij ernstige brandwonden?

- Roep om hulp en zorg dat er iemand op de andere kinderen let.
- Bel of laat 112 bellen
- Volg de aanwijzingen vanuit de alarmcentrale op

SCHERPE MATERIALEN IN DE KEUKEN

In de keukenlade hebben we diverse materialen waarmee we een kookactiviteit kunnen uitvoeren en onze dagelijkse maaltijden mee bereiden. Hier zitten ook scherpe materialen bij zoals messen en scharen.

Werkafspraken medewerkers en kinderen

- Scherpe messen en gevaarlijk materiaal wordt opgeborgen of achterin de keukenla bewaard.
- Kinderen betreden de keuken **alleen onder begeleiding** en mogen onder begeleiding van de pedagogisch medewerker van de keuken gebruik maken.
- De kastdeuren en lades van de keuken zitten altijd dicht
- Zorg dat de vaatwasser goed dicht zit.

Werkafspraken met medewerkers als een kind zich ondanks de maatregelen toch heeft gesneden in de keuken

Wat stel je vast bij een snijwond?

Een pijnlijke, duidelijk begrensde open wond

Soms: veel bloedverlies

Wat doe je bij een grote snijwond?

Als de wond heftig bloedt:

- Roep hulp, zorg dat iemand op de andere kinderen let.
- bel of laat 112 bellen.
- Dek de wond af met een (schone) doek
- Oefen druk uit op de wond

Gaat het om een kleine wond?

- Spoel de wond schoon met (kraan)water.
- Maak de huid rondom de snee schoon met huidontsmettingsmiddel.
- Gebruik dit ontsmettingsmiddel alleen in de wond wanneer er geen schoon water aanwezig is om mee te spoelen.
- Gebruik hechtstrips om bloedverlies te verminderen of te stoppen.
- Dek de wond in zijn geheel af met steriel verbandmateriaal.

Bel in deze gevallen de huisarts of spoedpost:

- Bij een grotere snijwond waarbij de randen van de huid niet goed op elkaar aansluiten.

BELANGRIJKE REGELS TIJDENS ONGEVALLLEN

Ongevallen waarbij kinderen betrokken zijn, zijn emotioneel voor zowel de medewerkers als het gewonde kind en zijn/haar ouders. Voorkomen is beter dan genezen. Naast het treffen van de preventieve maatregelen, is het van belang te weten wat te doen bij ongevallen waarbij een kind betrokken is. In sommige situaties zoals verstikking, verbranding of ernstige bloeding, kan hulp van levensbelang zijn.

Wat te doen bij calamiteiten en ernstige ongelukken:

1. **Op gevaar letten** Tref eerst veiligheidsmaatregelen voor de medewerker, de overige kinderen en voor het slachtoffer. Laat bij voorkeur het kind liggen, maar als het noodzakelijk is, leg het slachtoffer op een veilige plaats.
2. **Nagaan wat er is gebeurd en daarna wat het slachtoffer mankeert** Probeer erachter te komen wat er is gebeurd door het kind aan te spreken of de omstanders te vragen. Als u alleen bent, roept u om hulp zodat iemand u kan assisteren.
3. **Het slachtoffer geruststellen** Ieder kind heeft iemand nodig die hem/haar opvangt en geruststelt. Hij/zij is vaak geschrokken en voelt zich angstig. Blijf in de directe nabijheid van het kind, wees rustig en zorgzaam.
4. **Zorgen voor deskundige hulp** Blijf bij voorkeur zelf bij het slachtoffer en laat iemand anders de rol van 'melder' aannemen en wijs diegene zo snel mogelijk aan. De melder gaat zo snel mogelijk deskundige hulp waarschuwen. Dat kan de ambulancedienst zijn via 112 of de eigen (huis)arts. Als u deskundige hulp waarschuwt via het centrale alarmnummer 112, krijgt u eerst contact met een meldkamer waar u duidelijk om een ambulance moet vragen.

Het volgende moet doorgegeven worden:

- Uw naam
- Plaats waarheen de hulp moet komen
- Beschrijf het ongeval; wat is er gebeurd?
- Meld dat het om een kind gaat, vermeld de leeftijd erbij
- Beschrijf de toestand van het kind. Meld wanneer het kind beademd of gereanimeerd wordt.

Laat de melder daarna naar terugkomen om je te informeren. **Laat het gewonde kind nooit alleen!**

Ga in principe niet met een kind dat iets ernstigs heeft, alleen op weg. U kunt zich dan namelijk niet concentreren op het verkeer. De toestand van het kind kan ook verslechteren tijdens de rit, waardoor de hulpverlening wordt bemoeilijkt.

5. **Registreer het ongeval** Vul een ongevallenregistratieformulier in (bijlage 4).

HOOFDSTUK 3: AFSPRAKEN TER WAARBORGING VAN EEN HYGIENISCHE BUITENSCHOOELSE OPVANG

KLEINE RISICO'S RONDOM HYGIENE

SPEELGOED

Door het gezamenlijk gebruik van speelgoed is er kans op overdracht van ziektekiemen. Een kind niest er per ongeluk op bijvoorbeeld. Speelgoed moet op de juiste manier worden gereinigd om de overdracht van ziekteverwekkers zoveel mogelijk te beperken. Om die reden zijn er werkafspraken met de pedagogisch medewerkers gemaakt.

Met betrekking tot hygiënisch speelgoed en sportmaterialen:

- Speelgoed dat in de mond is geweest of waarop gehoest/geniest wordt schoongemaakt.
- Zichtbaar verontreinigd speelgoed wordt schoongemaakt.
- Het overige sport- en spelmateriaal wordt maandelijks gereinigd.
- Sport- en spel- materialen van textiel worden gewassen op 40°C met het langste programma.

KEUKEN; VOEDSEL EN DRINKEN

Tijdens het bereiden en hanteren van voeding houden wij ons aan de 'hygiëncode voor kleine instellingen'. In dit beleidsplan zijn de meest belangrijke maatregelen opgesomd, om een direct overzicht te geven van de meest belangrijkste werkafspraken. Bij BSO Bloei met ons eten de kinderen warm nadat zij zijn opgehaald van school

Werkafpraak medewerkers.

- Let op de houdbaarheidsdatum en of de verpakking niet kapot is.
- Gooi indien nodig producten weg.
- Ruim binnengekomen producten direct na ontvangst op in de koelkast

KEUKEN; BEWAREN VAN VOEDSEL

- Geschild, gesneden of geprakt fruit wordt afgedekt.
- Gekoelde producten worden onder 7°C bewaard.
- Datum van opening van het product wordt op de producten genoteerd.
- Producten die langer dan dertig minuten buiten de koelkast staan worden weggegooid.
- Etenresten en kruimels worden opgeruimd.
- In de koelkast en vriezer ligt een thermometer. De temperatuur van de koelkast moet lager dan 7°C zijn, bij voorkeur 4°C. De temperatuur van de vriezer moet lager dan -18°C zijn. Houd de registratie van de koelkast en vriezer dagelijks bij.
- Maak de koelkast 1x per 2 weken schoon.
- Ontdooi de vriezer 1x per 3 maanden en maak hem schoon.

ONTDOOIEN

- Diepvriesproducten worden ontdooit in de koelkast, hierdoor bereikt de buitenzijde nooit een hogere temperatuur dan 7°C.
- Eenmaal ontdooide producten worden niet meer ingevroren.
- Ontdooide producten worden nooit langer dan 48 uur (2 dagen) in de koelkast bewaard.

TEXTIEL

- Minimaal elk dagdeel of bij zichtbare verontreiniging wordt een schone handdoek en vaatdoek gebruikt.
- Textiel wordt op minimaal 40°C gewassen op een lang programma.

SCHOONMAAK

Voor een hygiënische/ gezonde omgeving is het belangrijk dat de schoonmaak goed en gestructureerd plaatsvindt. Bij BSO Bloei met ons wordt 'nat' schoongemaakt zodat stof niet opnieuw in de lucht komt. Er wordt gewerkt met een schoonmaak-aftekenlijst. Deze is gebaseerd op de richtlijnen vanuit de schoonmaakrichtlijnen van het RIVM (zie bijlage 3). Naast het aftekenen van de schoonmaakwerkzaamheden, gelden er nog een aantal werkafspraken.

Werkafspraken met de medewerkers:

- We tekenen de schoonmaakwerkzaamheden af op de daarvoor bestemde schoonmaak-aftekenlijst.
- Bij voorkeur wordt er met een natte doek gestoft.
- Tijdens het stofzuigen/dweilen wordt er extra geventileerd.
- Er worden geen grote schoonmaakwerkzaamheden verricht als de kinderen in de ruimte zijn.

GROTE RISICO'S RONDONOM HYGIENE

BEREIDEN VAN VOEDSEL

Werkafspraken pm-ers:

- Was de handen voordat je start met de bereiding van het voedsel.
- Haal de producten zo kort mogelijk van tevoren uit de koeling.
- Zorg voor een schoon keukenblad en materiaal, gescheiden van de andere sanitaire voorzieningen.
- Controleer de houdbaarheidsdatum en schrijf meteen de openingsdatum op het product.
- Gebruik bij het smeren van (smeer)kaas en vleeswaren een schone vork/mes, die alleen daarvoor gebruikt wordt. Hetzelfde geldt voor zoet beleg.
- Rauwe groentes en fruit moeten goed worden gewassen ook al wordt het geschild gegeten.

VERHITTEN

Werkafspraken pm-ers:

- Bij verhitting van voedingsmiddelen wordt een temperatuur bereikt van minimaal 75°C, zodat alle micro-organismen zijn gedood.
- Bij het opdienen moet het eten nog minimaal 60°C zijn.
- Dit wordt gecontroleerd met een temperatuurmeter.

OPWARMEN IN MAGNETRON

Werkafspraken pm-ers:

- Verdeel de gerechten in kleine, zo plat mogelijke porties.
- Dek af met magnetronfolie. Zo blijft het vocht in de maaltijd en wordt de maaltijd goed heet.
- Bij een grote schaal kan het eten worden omgescheept om goed te verwarmen.
- Verhit tot minimaal 75 °C.

AFKOELEN EN BEWAREN VAN EEN WARME MAALTIJD

Werkafspraken pm-ers:

- Laat een warme maaltijd op het aanrecht afkoelen.
- Laat de warme maaltijd niet langer dan 2 uur buiten de koeling staan.
- Bewaar geen warme maaltijd die al eens is opgewarmd.

VOEDSELVERGIFTIGING

Wat als er ondanks alle hiervoor besproken voorzorgsmaatregelen toch een voedselvergiftiging optreedt bij het kind/ de kinderen?

Wat zijn de symptomen van voedselvergiftiging?

- Begint vaak met buikpijn of buikkrampen.
- Misselijkheid
- Braken
- Diarree

Soms

- Draaierig of je licht in het hoofd
- Hoofdpijn
- Koorts
- Bloed of slijm in de ontlasting

Werkafspraken pm-ers:

- Wacht samen met het kind/ kinderen rustig af hoe het gaat, soms gaat het snel beter.
- Zorg dat het kind voldoende water blijft drinken. Als het kind overgeven en ook diarree heeft, dan verliest het lichaam veel vocht. Probeer daarom elke vijf of tien minuten een klein slokje water of lepeltje thee aan te bieden.
- Blijf luisteren naar het lichaam. Merk je dat het kind weer honger of dorst krijgt? Probeer dan gewoon wat te eten/ drinken aan te bieden.
- Biedt kleine porties aan, darmen zijn tijdens een voedselinfectie behoorlijk van slag.
- Als het kind weer begint met eten, dan kunnen er snel weer buikkrampen optreden; dat is normaal en hoort erbij. Met kleine porties kunnen de maag en darmen rustig wennen.
- Let op medicijngebruik. Gebruikt het kind medicijnen op het moment van de voedselvergiftiging? Door de diarree en het overgeven kan het zijn dat het lichaam de medicijnen niet goed opneemt. Neem dan contact op met de huisarts om te weten wat je het beste kan doen.

BINNENMILIEU

Als er *onvoldoende* aandacht is voor het binnenmilieu dan kan dit zorgen voor gezondheidsklachten, stress en vermoeidheid bij medewerkers en kinderen. Bovendien zal er een snellere verspreiding van ziekteverwekkers plaatsvinden. Een goed binnenmilieu draagt dus bij aan het beperken van de overdracht van infectieziekten. Hierbij onderscheiden we een schone lucht, aangename temperatuur en een aangenaam geluid. Wij nemen diverse werkafspraken in acht om het binnenmilieu zo optimaal mogelijk te houden.

Werkafpraak medewerkers:

Om het binnenmilieu optimaal te houden wordt de binnen-lucht verversed. Dit doen wij op twee manieren:

- Ventileren: door middel van deuren open te zetten ventileren wij.
- Luchten: dit is in een korte tijd (ongeveer 15 minuten) het verversen van alle vervuilde binnenlucht. Dit doen wij door alle deuren (twee stuks) en ramen (vier stuks) wijd open te zetten.

N.B. Tevens is er een mechanische ventilatie aanwezig in de keukenruimte.

- Om het binnenmilieu goed te kunnen observeren, maken wij gebruik van een thermometer. De temperatuur wordt dagelijks gecontroleerd en is niet lager dan 17°C en nooit hoger dan 25°C.
- Als de temperatuur oploopt tot meer dan 25°C, wordt er volgens een hitteprotocol gewerkt (bijlage 1).
- Om te voorkomen dat de temperatuur hoog oploopt, wordt preventief gebruik gemaakt van airco's.

Naast het controleren van de temperatuur meten we de hoeveelheid kooldioxide in de lucht. Het meten doen wij met een CO2 meter. De CO2 meters staan gedurende de gehele dag aan, zodat de pedagogisch medewerker snel kan ingrijpen indien nodig:

Lager dan 650PPM	Zeer goede luchtkwaliteit
Lager dan 800PPM	Een goede luchtkwaliteit.
Hoger dan 800PPM	Starten met extra ventileren
Hoger dan 1000PPM	Meer ventilatie is nodig.
Hoger dan 1200PPM	Grote ventilatiemaatregelen worden getroffen. Er wordt gelucht.

STOFFIGHEID EN ALLERGENEN

Tijdens activiteiten komt er meer stof in de lucht. Dit stof kan allerlei dingen bevatten, waaronder allergenen. Het inademen van stof kan bijvoorbeeld astma verergeren. De ruimte beschikt over deuren naar buiten en we zullen regelmatig ventileren door een deur open te zetten.

Op de volgende momenten extra geventileerd:

- Tijdens en na de drukke sport- en spel activiteiten binnen.
- Als we buiten zijn wordt er ondertussen binnen gelucht.
- Tijdens het gebruik van een stofzuiger of bezem en andere schoonmaak activiteiten

Het is belangrijk om overall goed schoon te maken om het binnenmilieu gezond te houden. In bijlage 3 is een schoonmaaklijst opgenomen waar BSO Bloei met ons mee werkt.

Werkafspraken voor pm-ers:

- We houden ons aan het schoonmaakschema (zie bijlage 5)
- Stofzuigen doen we niet waar de kinderen bij zijn.
- We maken ook schoon achter en onder de kasten en plaatsen bij voorkeur kasten en meubels op hoge poten of geen poten.
- We gebruiken geen schoonmaakmiddelen met een sterke of prikkelende geur in de buurt van kinderen (wel gewone allesreiniger)
- We gebruiken geen luchtverfrissers of schoonmaakspray's. Wel een aangelengde spray met daarin allesreiniger vermengd met water.
- We wassen hoezen, kussens, dekens en lakens op 60°C, of op een temperatuur van 40°C tot 60°C én droog in de droogtrommel (minimale stand droog) of strijk (minimale stand medium=2 stippen) het textiel.
- We plaatsen geen bloemen en geen planten met harige bladeren.



TOILETHYGIENE

Kinderen maken gebruik van het toilet. Om dit hygiënisch te laten verlopen hebben wij diverse afspraken met kinderen gemaakt.

Afspraken met kinderen

- Speelgoed gaat niet mee naar het toilet.
- WC papier is niet om mee te spelen.
- Na een toiletbezoek wassen wij onze handen met vloeibare zeep
- Wij spoelen het toilet door en laten het toilet netjes achter.

Afspraken met volwassenen

- Gooi geen voorwerpen in het toilet.
- Laat geen giftige stoffen/ voorwerpen achter in de toilet.

HANDHYGIËNE PEDAGOGISCH MEDEWERKERS

Ziekteverwekkers worden meestal verspreid via de handen. Door een goede handhygiëne wordt deze overdracht beperkt. Dit houdt in dat de handen grondig worden gewassen en dat medewerkers hier zorg voor dragen. Handen worden gewassen met water en vloeibare zeep.

- *Werkafpraak pedagogisch medewerker*
- Reinig de handen op de volgende momenten:
- Bij zichtbare verontreiniging van de handen
- Voor het aanraken of bereiden van voedsel
- Voor het eten
- Voor wondverzorging
- Voor het aanbrengen van zalf of crème
- Na hoesten, niezen en snuiten
- Na toiletgebruik
- Na het afvegen van de billen van een kind
- Na het buitenspelen
- Na het schoonmaken
- Na wondverzorging
- Na contact met lichaamsvocht, zoals speeksel, snot, braaksel, ontlasting, wondvocht of bloed
- Na contact met vuile was of afval

HANDHYGIËNE KINDEREN

Met de kinderen zijn de volgende afspraken gemaakt over wanneer zij hun handen dienen te wassen.

- *Afspraken met kinderen:*
- Wij wassen onze handen bij de wasbak die voor ons bedoeld is met water en vloeibare zeep:
- Voor het eten
- Na ieder toiletbezoek met (vloeibare) handzeep
- Na het buitenspelen
- Na aanraking met dieren

- *Afspraken met de pedagogisch medewerker :*
- We brengen een vaste structuur aan in het dagelijkse handen wassen op de vaste (eet) momenten.
- We zien erop toe dat kinderen hun handen wassen en spreken kinderen erop aan om hun handen te wassen.

HANDEN REINIGEN

De handen kunnen volgens onderstaande werkwijze worden gereinigd.

Handen reinigen met water en zeep:

1. Maak de handen nat met water.
2. Voorzie de handen van vloeibare zeep.
3. Wrijf de zeep minimaal 10 seconden goed uit over de gehele handen, vingers en de huid ertussen, vingertoppen en polsen.
4. Spoel de handen goed na met water.
5. Handen worden met een schone handdoek of met papieren wegwerpdoekjes gedroogd. Bij gebruik van een handdoek wordt deze ieder dagdeel en bij zichtbare verontreiniging vervangen.



HOEST HYGIËNE

Tijdens het hoesten/niezen worden er ziekteverwekkers verspreid. Door te hoesten of te niezen in de elleboogholte, wordt voorkomen dat de ziekteverwekkers in de lucht komen.

Afspraken met kinderen en medewerkers

- Wij hoesten/niezen in de elleboogholte.
- Wij snuiten onze neus met een papieren tissue, die we weggooien.
- Wij wassen na hoesten/niezen onze handen.
- De pm-er spreekt kinderen aan op het naleven van bovenstaande regels.

ZIEKE KINDEREN

Indien een kind tijdens een opvangdag bij BSO Bloei met ons ziek wordt, zal de pedagogisch medewerker de ouders berichten en hen vragen het kind te komen op te halen. In geval van twijfel zullen we aan het kind zelf vragen wat hij/zij wilt. Ook kijken we dan naar het belang van de groep. Kinderen met koorts boven de 38,5 graden Celsius zijn niet welkom bij BSO Bloei met ons. Op de groep is een oor-thermometer aanwezig.

Wat betreft de meldingsplicht van bepaalde infectieziekten en voorzorgmaatregelen die daarbij getroffen moeten worden hanteren wij de KIDDI- app. Deze app hebben we gedownload op onze tablet zodat we deze gemakkelijk kunnen raadplegen. In de zoekfunctie op de app kan gemakkelijk worden gezocht op een bepaalde infectieziekte. Vervolgens volgt hieruit een handelingswijze naar ouders en naar ons als pedagogisch medewerkers. Ook wordt hierin vermeld of er een melding gedaan moet worden bij de GGD (afd. infectieziekten). Vanuit de GGD (afd. infectieziekten) wordt gevraagd of er een diagnose is vastgesteld door een huisarts. Om die reden (en om de fysieke veiligheid van de kinderen en onze medewerkers) vragen we ouders bij een vermoeden van een bepaalde infectieziekte altijd om de huisarts te contacteren.

Zodra wij weten dat er een bepaalde infectieziekte op onze opvang heerst zullen we ouders hierover inlichten. We delen dan de informatie vanuit de KIDDI- app door de tekst te kopiëren en dit naar ouders te versturen via de ouderapp en mail. In deze informatie staat beschreven hoe ouders de ziekte kunnen herkennen uiterlijke kenmerken en andere symptomen en wat zij en wij verder kunnen doen om besmetting te voorkomen. Soms zullen we kinderen met een bepaalde infectieziekte tijdelijk moeten weigeren op onze opvang. In dat geval zullen we dat ook altijd meteen kenbaar maken.

De pedagogisch medewerkers en ouders hebben een gezamenlijke verantwoordelijkheid om de verspreiding van infectieziekten te beperken. Wij vragen daarom de medewerking om dit gezondheidsbeleid uit te kunnen voeren. Voor ouders betekent dit dat zij hun kind(eren) zo spoedig mogelijk ophalen bij ziekte en hun kinderen niet brengen bij een ziekte hebben waarmee het kind niet op de kinderopvang mag komen.

Werkafspraken medewerkers

- Contacteer ouders als het kind ziek is met de vraag of zij het kind kunnen ophalen.
- Het zieke kind mag op een rustige plek zitten totdat het wordt opgehaald.
- Leg ouders uit:
 - * dat een ziek kind thuis beter kan uitzieken/ tot rust kan komen.
 - * we gezamenlijk verspreiding van infectieziekten moeten beperken
 - * het belang van de groep ook meetelt en wij het kind niet de aandacht kunnen geven die het zieke kind nodig heeft.

Werkafspraken oor-thermometer

- Bevestig de plastic beschermhoes op de oorthermometer
- Steek tijdens het trekken van het buitenoor de sonde stevig in de gehoorgang.
- Druk op de scan-knop en laat weer los.
- Wanneer er een piep geluid volgt is de meting voltooid.
- Verwijder vervolgens de thermometer uit het oor.
- Gooi de plastic beschermhoes weg
- Maak de thermometer schoon met zeep en warm water en maak droog met een papieren handdoek
- Berg de thermometer op in de daarvoor bestemde verpakking.



MEDICATIE

Sommige kinderen moeten bepaalde medicatie toegediend krijgen. Denk hierbij aan medicijnen zoals een 'pufje' of antibiotica. Er gelden duidelijke afspraken omtrent medicijngebruik, zowel met ouders als pm-ers. Als het kind medicatie gebruikt dient de ouder hiervoor expliciet toestemming te geven. De ouder en pm-er ondertekenen gezamenlijk het formulier 'medicijn toediening' (bijlage 2) voordat het medicijn door de pm-er wordt toegediend.

Werkafpraak pedagogisch medewerker

- Er wordt nooit paracetamol aan kinderen gegeven, mits dit is voorgeschreven door een arts.
- Ouders geven middels het formulier 'medicijn toediening' toestemming en uitleg over toediending.
- De ouder vult in en ondertekent.
- Lees alsnog voor het verstrekken de bijsluiter.
- Maakt gebruik van de afvinklijst onderaan het formulier zo voorkom je dat het medicijn twee keer wordt toegediend.

Regels met betrekking tot het medicijn:

- Alleen medicijnen in de originele verpakking met houdbaarheidsdatum
- Alleen medicijnen die al eerder verstrekt zijn.
- Houdbaarheidsdatum wordt voor toediening gecontroleerd.
- Medicijnen worden volgens voorschrift bewaard.

Als er ondanks alle voorzorgsmaatregelen toch op verkeerde wijze medicatie is toegediend en het kind vergiftigd raakt, volg dan de volgende stappen op:

- Ga na wat het kind verkeerd heeft ingenomen
- Licht meteen de huisarts in en leg de situatie uit

Als het kind buiten bewustzijn is:

- Roep om hulp, zorg dat de andere kinderen veilig zijn
- Bel of laat 112 bellen
- Controleer de ademhaling
- geen ademhaling > start reanimatie
- Volg de handelingen op vanuit de alarmcentrale



HOOFDSTUK 4: AFSPRAKEN TER WAARBORGING VAN DE FYSIEKE VEILIGHEID IN DE BUITENSPEELRUIMTE/BUITEN DE OPVANG

KLEINE RISICO'S FYSIEKE VEILIGHEID IN DE BUITENRUIMTE /

BUITENSPEELMATERIAAL

Bij de aanschaf van buitenmateriaal laten we ons inspireren door andere BSO's. We nemen beperkte materialen mee en ruimen alles weer netjes op na de sport- en spelactiviteit.

Afspraak met kinderen:

- Gebruik het sport- en spelmateriaal waar het voor bedoeld is.
- Kinderen overleggen met de pm-er als zij iets mee naar buiten willen nemen.
- Kapot materiaal wordt teruggebracht naar de pm-er.

SKATEN EN SPELEN MET DE BAL

Skaten en spelen met een bal zijn ontzettend leuke activiteiten voor kinderen. Dit kan wel zorgen voor kleine ongelukjes. Om deze reden zijn er regels opgesteld.

Afspraken met kinderen

- Skaten en balspelletjes doen wij op de plaats die daarvoor bestemd of aangewezen is door de pedagogisch medewerker.
- Wij kijken goed uit voor andere kinderen en laten ons helpen als we het nog een beetje moeilijk vinden.
- We gebruiken passende bescherming op aanwijzing van de pm-er.
- Wij kijken goed voor ons, zodat wij niet tegen andere kinderen opbotsen.

Afspraken met de medewerkers

- De pm-er ziet erop toe dat de kinderen zich aan bovenstaande regels houden.

GEBRUIK VAN DE AANGRENZENDE EN NIET- AANGRENZENDE BUITENRUIMTE

Buiten zijn en buiten bewegen is goed voor kinderen. Hier hebben zij voldoende ruimte en vrijheid. Tijdens onze sport- en spelactiviteiten doen kinderen al spelenderwijs nieuwe ervaringen op. Samen of alleen, op hun eigen manier en in hun eigen tempo.

Buiten ontwikkelen de kinderen zich op zintuiglijk, motorisch, sociaal en moreel gebied. Buiten wordt anders gespeeld dan binnen. Het vraagt andere vaardigheden van kinderen en pedagogisch medewerkers. Het buitenspelen brengt andere risico's met zich mee.

Bij BSO Bloei met ons maken we gebruik van twee buiten- speelplaatsen. De kleine en de grote. De kleine speelplaats is aangrenzend aan onze locatie. De grote speelplaats is gelegen naast onze locatie waar kinderen volop kunnen spelen en gebruik kunnen maken van de toestellen. De kinderen moeten echter wel een fietspad oversteken om hier te komen.

Werkafspraken met de kinderen m.b.t. de grote niet aangrenzende speelplaats:

- Kinderen mogen vanaf 8 jaar mogen zelfstandig naar de grote niet aangrenzende speelplaats buiten de locatie
N.B. Ouders geven vooraf toestemming op het toestemmingsformulier (bijlage 2).
- Kinderen gaan alleen zelfstandig naar de niet aangrenzende buitenspeelruimte als de pedagogisch medewerker daar toestemming voor heeft gegeven én er twee medewerkers **aanwezig zijn op locatie**.
- De eerste keer lopen de pedagogisch medewerkers met het nieuwe kind **(dat van ouders toestemming heeft om alleen naar de niet- aangrenzende buitenspeelplaats te gaan)** mee om uit te leggen hoe het fietspad wordt overgestoken.
- De pedagogisch medewerker gaat altijd mee met de kinderen onder de 8 jaar naar de speelplaats buiten de locatie.
- De kinderen **onder de 8 jaar** gaan nooit alleen naar de grote niet aangrenzende buiten speelplaats.
- Kinderen mogen de grote speelplaats buiten de locatie niet verlaten naar een elders gelegen plek.
- De pedagogisch medewerkers houdt toezicht op de kinderen en ziet erop toe dat zij zich aan de veiligheidsregels houden.
- De pedagogisch medewerkers doen regelmatig voor aan de kinderen hoe het fietspad wordt overgestoken door rechts, linkt en rechts te kijken. Zij hebben hierin een belangrijke voorbeeldfunctie.
- Pedagogisch medewerker houdt toezicht op de kinderen die spelen op de aangrenzende speelplaats.
- De pedagogisch medewerker grijpt in als het buiten na uitleg en waarschuwingen onveilig wordt door met de hele groep weer terug naar binnen te gaan.
- Het terrein wordt gecontroleerd op afval en andere gevaarlijke situaties.
- De pedagogisch medewerker maakt afspraken tot waar de kinderen mogen spelen.
- De pedagogisch medewerker weet te alle tijden hoeveel kinderen er naar de speelplaats zijn vertrokken en telt de groep regelmatig na.
- Er blijven geen kinderen zonder begeleiding achter op de locatie als er met de groep en de pedagogisch medewerker wordt verbleven op de grote speelplaats buiten de locatie.



N.B. Ouders worden tijdens de intake geïnformeerd over het spelen op de grote niet aangrenzende speelplaats en geven expliciet toestemming voor het spelen onder begeleiding op deze niet-aangrenzende buitenruimte. Zie bijlage 2.

Werkafspraken met de kinderen m.b.t. de kleine aangrenzende speelplaats bij de locatie:

- Kinderen mogen naar de kleine speelplaats bij de locatie als de pedagogisch medewerker hier toestemming voor heeft gegeven.
- De pedagogisch medewerker houdt de kinderen in het vizier.
- Kinderen mogen de kleine speelplaats bij de locatie niet verlaten.
- De kleine speelplaats wordt gecontroleerd op afval en andere gevaarlijke situaties.
- De pedagogisch medewerker spreekt kinderen aan op het naleven van de veiligheidsregels.
- De pedagogisch medewerker grijpt in als het buiten na uitleg en waarschuwingen onveilig wordt door kinderen te verzoeken om naar binnen te komen.

*Mocht een kind ondanks de genomen voorzorgsmaatregelen toch vermist raken tijdens het verblijf in de niet-aangrenzende buitenruimte dan treedt automatisch het protocol **vermissing** in werking!*

INGEPLANDE SPORT ACTIVITEIT BIJ BLOEI MET ONS

Bij Bloei met ons, bieden wij de kinderen ook de mogelijkheid om te sporten. Hier zullen kinderen van 4 tot 13 jaar gezamenlijk sporten. Wanneer we merken dat de sportgroep groter wordt zullen we de leeftijden splitsen in 4-7 en 7+. Op die manier kan er ontwikkelingsgericht worden gewerkt en is er voldoende uitdaging. Voor nu sporten de kinderen samen en worden de activiteiten aangepast op de verschillende leeftijden. Omdat kleuters anders sporten dan de grotere schoolkinderen kan dit risico's met zich meebrengen.

De oudere kinderen zijn wellicht ruiger en durven al meer dan de kleuters. Kinderen worden gewezen op elkaar, elkaar te accepteren en elkaars verschillen te respecteren. Bij het kiezen van materialen voor onze sport bso ligt de aandacht op veiligheid. Om de veilige omgang met de materialen te kunnen waarborgen wordt er alleen gesport met de bepaalde sport-materialen als er een vakbekwame pedagogisch medewerker aanwezig is die bevoegd is om met deze sportmaterialen te werken. Deze pm-er er is opgeleid om sportmaterialen juist te gebruiken, in elkaar te zetten en weer af te breken. Kinderen worden hierbij geattendeerd om niet aan de hendels van de materialen te komen.

Naast dat de materialen veilig gebruikt moeten worden, zijn onze pedagogisch medewerkers alert op de vaardigheden en kundigheid van de kinderen. Het betreft immers kleuters, die nog volop in ontwikkeling zijn. Vaak kunnen de kinderen in hun hoofd meer dan in de praktijk. Onze pm-ers zijn hier kundig in en houden dit in de gaten.

N.B. Bij gevaarlijke activiteiten, zoals op hoogte je voortbewegen gelden aanvullende afspraken met de pm-ers en kinderen. Hierbij worden de skills van de pedagogisch medewerker en de sportdocent gecombineerd.:

- Er zal een pm-er de activiteit bijstaan en actief begeleiden.
- Vooraf worden te kinderen geïnstrueerd over hoe de activiteit uitgevoerd moet worden uitgevoerd en waar de kinderen rekening mee moeten houden.
- Kinderen luisteren tijdens de uitleg en volgen de instructies van de pm-er op.
- Pedagogisch medewerkers herhalen de regel dat kinderen altijd om zich heen moeten kijken en rekening moeten houden met groepsgenoten.
- Duwen, schoppen, slaan en trekken is niet toegestaan.
- Tijdens een voetbalactiviteit is een tackel op de bal toegestaan. Iemand tackelen op zijn benen niet.



VERSTIKKING TIJDENS EEN SPORT- EN SPELACTIVITEIT

Het dragen van sierraden brengt risico's met zich mee. Zo kan een kind tijdens een sport- en spelactiviteit vast blijven zitten met het sieraad. Bij BSO Bloei met ons voeren we dagelijks **sportieve en actieve** activiteiten uit waarbij het dragen van sieraden niet handig is. Wij adviseren om **geen** sieraden te dragen naar de BSO.

Afspraken met kinderen en leidsters:

- Wij adviseren om **geen** sieraden te dragen (pm-er geeft hierin het juiste voorbeeld).
- Om de kans op verstikking zo klein mogelijk te houden zitten er geen loszittende touwtjes aan de luxaflex, deze zijn bevestigd aan de muur.
- Wanneer een kind een jas op trui aan heeft waar touwtjes aanzitten zijn pedagogisch medewerkers extra alert dat deze niet ergens in verstikt kunnen raken.
- **Tijdens de sport- en spelactiviteiten is het niet toegestaan om sieraden te dragen. De sieraden gaan dan af.**

Mocht het ondanks de voorzorgmaatregelen toch gebeuren dat een kind stikt tijdens een sport- en spelactiviteit dan handelen wij als volgt:

- Vraag hulp, zorg dat iemand op de andere kinderen let
- Verwijder de ketting of het touw waardoor de ademhaling belemmerd wordt
- Bel of laat 112 bellen
- Controleer of er ademhaling op gang komt
- Bij geen ademhaling start reanimatie
- Volg de aanwijzingen op vanuit de alarmcentrale
- Laat het kind niet alleen

VALONGELUKKEN TIJDENS EEN SPORT- EN SPELACTIVITEIT

Bij BSO Bloei met ons zien we vallen van hoogte (hoger dan 1 meter) **als groot risico. Er kan namelijk letsel ontstaan.** Tijdens onze sport- en spelactiviteiten kan het gebeuren dat een kind van grote hoogte valt. Daarom hebben we vooraf goede werkafspraken gemaakt.

Afspraken met kinderen:

- We luisteren goed naar de instructie tijdens de uitleg van een spel- en sportactiviteit
- We gebruiken het materiaal waar het voor bedoeld is
- We gebruiken de materialen alleen onder begeleiding en wachten op onze beurt als de begeleiding dat aan ons vraagt.
- We zijn geconcentreerd en serieus tijdens een sport- en spelactiviteit en we gaan niet met elkaar 'grappen en grollen'

Werkafspraken met medewerkers als een valongeluk van meer dan 1 meter hoogte ondanks de maatregelen toch plaatsvindt:

- Vraag hulp, zorg dat iemand op de andere kinderen let
- Controleer of het kind of haar/zijn hoofd is gevallen
- Controleer of het kind pijn heeft aan de andere ledematen en alle ledematen nog kan gebruiken
- Kan het kind lopen?

Wat te doen als het kind op zijn/ haar hoofd is gevallen?

Wat stel je vast bij hoofdletsel?

- Hoofdpijn
- Misselijkheid
- Evenwichtsproblemen of duizeligheid
- Dubbel of slecht zicht
- Verward zijn, ongewoon gedrag of niet helder reageren
- Extra gevoeligheid voor licht of geluiden

Soms:

- buil of wond op het hoofd



- bewustzijnsstoornis, bewusteloosheid of stuiptrekkingen
- bloed of vocht uit neus, mond of oor
- blauwe verkleuring rond de ogen

Wat doe je bij hoofdletsel?

Bij een harde klap:

- Roep om hulp, zorg dat iemand anders op de andere kinderen let

Bel of laat 112 bellen in de volgende gevallen:

- Als het kind bewusteloos is of minder aanspreekbaar
- Na een ernstig ongeval
- Hevige hoofdpijn of benauwdheid

Ademt het kind niet? Start reanimatie.

- Zorg bij een ernstig ongeval dat het kind blijft liggen of zich in ieder geval niet beweegt.
- Wacht op de hulpdiensten.
- Draai het slachtoffer alleen op de zij als hij of zij moet braken.
- Heeft het kind een helm op? Doe de helm niet af, klap alleen het vizier omhoog.
- Dek wonden af als dit kan.
- Laat het kind niet alleen

Bij een kleiner ongeval:

- Koel een eventuele bult met een coldpack.
- Neem contact op met de huisarts of spoedpost als je twijfelt of iemand misschien een hersenschudding heeft.

Let op: Soms ontstaan de klachten die horen bij een hersenschudding pas in de eerste dagen of weken na het ongeval. Bel ook dan direct de huisarts of de spoedpost. Doe dit ook als het slachtoffer meteen na het ongeval al door een arts is onderzocht. Geef daarom ook altijd nauwkeurig door aan ouders wat er is gebeurd op de opvang en wat het advies is.

BUITEN SPELEN IN DE ZON

Te veel uv-straling beschadigt de huidcellen. De huid kleurt dan rood door verbranding. Jaren later kan huidkanker het gevolg zijn. Daarom is bescherming tegen de zon zo belangrijk. Om te voorkomen dat de kinderen verbranden zijn er diverse afspraken. Bij extreme warmte (boven de 25 graden) treedt automatisch ons 'hitteprotocol' in werking (zie bijlage 1).

Bij hevige inspanning kan het gebeuren dat het lichaam de overvloedige warmte via straling en zweten niet goed kwijt kan. Een kind met oververhitting heeft hoofdpijn en is misselijk. Het kind kan er erg verhit en rood uitzien, maar kan ook bleek zien met transpireren. Bij ernstige oververhitting kan iemand uiteindelijk zelfs een hitteberoerte krijgen. Het is daarom noodzakelijk om te weten hoe je een oververhit slachtoffer te hulp kan staan

Werkafspraken medewerkers

- Houd kinderen tussen 12.00 en 15.00 uur zoveel mogelijk uit de zon.
- Laat kinderen niet te lang in zwemkleding lopen.
- Trek op tijd een T-shirt aan en draag een pet. Deel dit met ouders zodat zij voorbereid zijn.
- Smeer het kind in met een zonnebrandcrème met factor 30 of hoger.
- Herhaal het insmeren elke twee uur of vaker (bij transpiratie of zwemmen).
- Vraag ouders op zomerse vakantiedagen hun kind thuis extra in te smeren.
- Bij warm weer wordt extra water aangeboden om uitdroging tegen te gaan.



Werkafspraken met medewerkers als een kind ondanks de genomen maatregelen toch verbrand door de zon:

Bij verbranding:

- Koel de rode huid met koude natte doeken
- Zorg dat het kind meteen uit de zon gaat
- Geef het kind extra te drinken
- Smeer geen crèmes meer op de rode huid, dit verergert de klachten.

Bel of laat de huisarts of spoedpost bellen bij de volgende verschijnselen:

- Een groot deel van de huid is gezwollen.
- Er zijn veel blaren.
- Iemand heeft ziekteverschijnselen, zoals koude rillingen, koorts, misselijkheid, braken, hoofdpijn of hartkloppingen.

Werkafspraken met medewerkers als een kind ondanks de genomen maatregelen toch oververhit raakt:

Bij oververhitting:

- Breng het kind bij oververhitting in een koele omgeving of zorg voor schaduw.
- Je kunt samen met omstanders ook een deken boven het kind met oververhitting houden en zo voor schaduw zorgen. Of leg een deken over de autoruit als daar de zon op staat.

Let op!

Leg een deken nooit direct op het kind bij oververhitting. De warmte kan dan niet ontsnappen.

Bij een hitteberoerte?

Bij een hitteberoerte heeft het slachtoffer met oververhitting een hete, droge huid, maar zweet hij niet meer. Het slachtoffer kan zich verward gedragen, suffer worden en uiteindelijk het bewustzijn verliezen. Bel 112 bij oververhitting wanneer het kind:

- Zich anders gedraagt dan normaal.
- Suffer wordt of bewusteloos raakt.
- Start bij het slachtoffer met een hitteberoerte door oververhitting onmiddellijk met koelen:
- Gebruik een ventilator en houd de huid nat.
- Spons de huid af met koud water.
- Wikkel het kind in een nat laken/handdoeken die in water gedrenkt zijn.
- Plaats ijszakken op het lichaam, vooral in oksels en liezen. Geef nooit eten of drinken bij sufheid of bewusteloosheid.

Werkafspraken met medewerkers als een kind ondanks de genomen maatregelen toch uitgedroogd raakt:

Bij uitdroging:

Uitdroging bij een kind herken je aan de volgende symptomen;

- Dorst en een droge mond
- Hoofdpijn
- Een ziek gevoel
- Niet of weinig plassen (donkere urine)
- Buikpijn (soms)
- Koorts

Bij milde uitdroging:

- Laat het slachtoffer voldoende drinken. Als het mogelijk is, geef dan sportdrink.
- Bel de huisarts of spoedpost als de klachten niet minder worden.

Zo herken je ernstige uitdroging:

- Alle kenmerken van milde uitdroging
- Verwardheid
- Bewustzijnsverlies
- Buikpijn met misselijkheid en braken (soms)
- Verandering van de huidskleur, zoals bleek of grauw zien (soms)

Wat doe je bij ernstige uitdroging?

Bel of laat 112 bellen bij verschijnselen van ernstige uitdroging.

BUITEN SPELEN IN DE KOU

Buitenspelen is gezond, ook wanneer het koud is. Echter is het van belang om goede afspraken te maken om te voorkomen dat kinderen onderkoeld raken.

Werkafpraak medewerkers

- Beperk de duur van het buitenspelen bij extreem lage temperaturen.
- Inspecteer bij vrieskou altijd eerst de speelplaats op gladde plekken en attendeer kinderen hierop.
- Zorg dat kinderen alle buitenkleding dragen die zij hebben meegekregen (muts, handschoenen, thermo-ondergoed, sjaal). Deel dit met ouders zodat zij voorbereid zijn.
- Trek kinderen met onvoldoende warme kleding reservekleding aan.
- Zorg dat de bak met reservekleding schoon en aangevuld is.
- Motiveer de kinderen om lekker te bewegen om zo onderkoeling tegen te gaan.

Werkafspraken met medewerkers als een kind ondanks de genomen maatregelen toch onderkoeld raakt:

Zo herken je onderkoeling:

- Koude, bleke en droge huid
- Mogelijk blauwe lippen, oren, vingers en tenen
- De ademhaling gaat van erg snel naar langzaam en oppervlakkig
- Soms oncontroleerbaar rillen
- Vermoeidheid en suffigheid

Wat doe je bij onderkoeling?

- Breng het slachtoffer naar een warmere omgeving.
- Verwijder (knip) eventueel natte kleding.
- Wikkel het slachtoffer in een deken.
- Zorg dat die deken ook over het hoofd gaat.
- Pak armen en benen zo nodig afzonderlijk in.

Wat doe je bij ernstige onderkoeling:

- Bel of laat 112 bellen als het slachtoffer suf is of wordt.
- Geef het slachtoffer niets te eten en drinken als deze suf is of wordt.

ZWEMACTIVITEIT MET DE KINDEREN IN DE BUITENRUIMTE

In de directe omgeving van de locatie van BSO Bloei met ons is **geen** open water te vinden.

Zwembadje in de aangrenzende buitenruimte van de BSO locatie

In de zomer worden er wel eens zwembadjes opgezet met een laagje schoon leidingwater. Het gevaar van verdrinking is aanwezig en dit heeft grote gevolgen, vandaar dat hier de volgende afspraken gelden.

Werkafspraken medewerker:

- Er is te allen tijde een medewerker aanwezig bij het badje. Er is structureel toezicht, kan dit niet gewaarborgd worden omdat de pedagogisch medewerker bijvoorbeeld alleen op de locatie is, dan wordt er **geen** badje opgezet.
- Kinderen dragen allemaal zwemkleding of iets anders dat het lichaam van de kinderen bedekt. De kinderen verblijven absoluut niet naakt in de buitenruimte.
- Ouders worden hierover van te voren ingelicht.

GEPLANDE ZWEMACTIVITEIT BUITEN DE BSO LOCATIE

Als er een zwemactiviteit in een zwembad wordt ondernomen met de BSO is er een andere BKR van toepassing. Voor kinderen zonder zwemdiploma, geldt een BKR van één volwassenen op twee kinderen. Voor kinderen met zwemdiploma, geldt een BKR van één volwassenen op vier kinderen. Kinderen zonder zwemdiploma dragen zwembandjes of een zwemvest!

Werkafpraak medewerkers:

- Kinderen mogen **niet** zonder toezicht in het water zijn.
- Als pedagogisch medewerkers ga je met de kinderen waar jij verantwoordelijk voor bent mee het water in.
- De kinderen zijn hooguit 3 meter van jou verwijderd.
- Kinderen zonder zwemdiploma gaan **niet** mee in het diepe, zij blijven in het kindergedeelte waar zij kunnen staan.
- Onderneem alleen een zwemactiviteit met kinderen indien **ouders expliciet toestemming hebben gegeven voor een zwemactiviteit.**

Maak gezamenlijk met de kinderen **duidelijke afspraken** voordat je het water betreedt.

VERDRINKING

Werkafspraken met medewerkers als een kind ondanks de genomen maatregelen toch verdrinkt::

Let op! Eigen veiligheid en die van de overige kinderen staat te allen tijde voorop.

Als het slachtoffer nog in het water ligt:

- *Roep om hulp, zorg dat je niet alleen bent.*
- *bel of laat 112 bellen.*
- *Denk om je eigen veiligheid en dat van de andere kinderen.*
- *Hou er rekening mee dat het slachtoffer je onder water kan trekken.*
- *Ga alleen zelf het water in als er geen andere mogelijkheid is om iemand te redden, zoals een reddingsboei, touw of stok.*
- *Zorg dat er nog één andere persoon in de buurt is die op de andere kinderen let.*

Als het slachtoffer uit het water is:

Is het slachtoffer bewusteloos? Controleer dan of het slachtoffer nog ademt.

Ademt het kind niet?

- *Roep om hulp, bel of laat 112 bellen.*
- *Zorg dat één persoon op de kinderen let*
- *Start reanimatie*
- *Volg de instructies van de meldkamercentralist.*
- *Ga door met reanimeren en volg de instructies van de centralist.*

Ademt het kind wel?

Bel of laat 112 bellen bij hevige benauwdheid na het inademen van water.

Gebruik een deken als bescherming tegen kou of regen.

Let op: Heeft het slachtoffer geen klachten? Dan moet hij of zij tóch naar de huisarts, ook al lijkt er niets aan de hand te zijn. Iedereen die mogelijk water heeft 'ingeademd', moet door een arts onderzocht worden. Als er water in de longen terecht is gekomen, kunnen namelijk binnen 48 uur levensgevaarlijke complicaties optreden. Wordt het kind in de eerste 48 na het ongeval alsnog hevig benauwd? Bel direct 112.

FYSIEKE VEILIGHEID TIJDENS HET OPHALEN VAN DE KINDEREN VAN SCHOOL

BSO Bloei met ons haalt de kinderen op van school. Dit gebeurt op een veilige en verantwoorde manier.

Tijdens het ophalen van de kinderen neemt de medewerker de volgende dingen mee:

- Ophaallijst
- Afmeldingen
- Telefoonlijst ouders
- Hesjes
- Mobiele telefoon
- Protocol 'vermissing kind tijdens opvangdag'

Werkafpraak medewerkers:

- Wees op tijd aanwezig bij de scholen.
- Let op dat de kinderen al hun spullen meenemen (jassen, tassen).
- Verzamel op de afgesproken tijd en plek.
- Zorg ervoor dat alle kinderen een hesje dragen.
- Controleer voor vertrek of je alle kinderen op de lijst bij je hebt.
- Tel de kinderen voordat je op weg gaat naar de BSO locatie.

N.B.! Mis je een kind zonder afmelding, vraag dan eerst aan de leerkracht of hij/zij het kind heeft gezien. Vraag aan zijn/haar vriendjes of zij het kind hebben gezien. Start na het inlichten van de leerkracht met zoeken. Begin met het schoolplein en vraag iedereen om te helpen zoeken. Protocol 'vermissing kind tijdens opvangdag' treedt hier in werking.

N.B.! Een kind mag niet zonder vooraankondiging bij een vriendje gaan spelen, naar een verjaardagsfeestje of met een andere volwassene mee naar huis, tenzij vooraf gemeld.

N.B.! Kinderen worden tijdens het ophalen van verschillende scholen nooit alleen- of met een ongediplomeerde leidster op de locatie gelaten.

UITSTAPJES

Vorbereiding van een uitstapje

Om de veiligheid tijdens een uitstapje te garanderen, is een goede voorbereiding van belang. De pedagogisch medewerkers zijn verantwoordelijk voor het voorbereiden van het uitstapje en het klaarleggen van alle benodigde materialen.

N.B. Tijdens een uitstapje blijft de gangbare BKR gewoon van kracht. De pedagogisch medewerker gaat nooit alleen op uitstapje! Er gaat altijd een tweede pedagogisch medewerker (afhankelijk van de BKR), vrijwilliger of stagiaire mee. De houder wordt altijd ingelicht als er een uitstapje wordt gemaakt!

Werkafpraak medewerkers

De volgende stappen moeten ondernomen worden voor het uitstapje.

De voorbereiding van het uitstapje:

- Wat voor uitje er ook gepland is, zorg dat de eindbestemming van het kind veilig is.
- Hoe is het vervoer geregeld (overzicht reisschema)? Zorg ook dat je collega's op de hoogte zijn van het reisschema en de looproutes.
- Maak een kostenberekening van het uitje. Zorg dat je vooraf voldoende geld meeneemt.
- Maak een lijst met de kinderen er meegaan.
- Maak een lijst met welke pedagogisch medewerker er verantwoordelijk is voor welk kind. Elke medewerker wordt dus 'gekoppeld' aan een groepje kinderen.
- Beschikken alle kinderen over een toestemmingsformulier uitstapjes? Zo niet, laat ouders deze alsnog tekenen.



Klaarmaken van de uitjestas. In deze tas moeten de volgende spullen zitten:

- Het stappenplan 'vermissing kinderen tijdens de opvang'
- Presentielijst
- Kind-informatie (allergieën, telefoonnummers van ouders etc.)
- De compacte en gecontroleerde EHBO-doos
- Toiletpapier en plastic pedaalemmerzak
- Drinken en eten
- Voldoende geld
- Mobiele telefoon (elke medewerker heeft een mobiele telefoon bij zich)
- Reservekleding
- Zonnebrandcrème, indien nodig
- Hesjes voor kinderen en jassen/truien met logo voor medewerkers

Vorbereidingen vlak voor vertrek:

- Kaartjes/ hesjes voor kinderen voorzien van naam van de kinderopvang en mobiel nummer.
- De groepjes kinderen worden nogmaals herhaald aan de medewerkers zodat het voor iedereen duidelijk is wie welke kinderen begeleidt.
- Kinderen gaan vlak voor vertrek nog een keer plassen en handen wassen.
- Kinderen verzamelen met jas en schoenen en hesje naast de entree.
- De pedagogisch medewerker maakt de groepjes bekend bij de kinderen.
- De pedagogisch medewerker legt de regels tijdens het uitje uit aan de kinderen.
- De kinderen maken 2 aan 2 een rij.
- De pedagogisch medewerker neemt de uitjestas en de mobiele telefoon mee.

Op de plek van bestemming:

- Er wordt een "meetingpoint" afgesproken en de bedoeling ervan.
- Er worden afspraken gemaakt die betrekking hebben op het samenkomen, eten, het samenlopen, het toiletbezoek en de vertrektijden.
- Een andere volwassenen (ongediplomeerd) loopt altijd onder begeleiding van een gediplomeerde medewerker.
- De groepjes mogen afzonderlijk de plek verkennen.
- Als er sprake is van één open ruimte stellen de medewerkers en begeleiders zich strategisch op zodat er vanuit meerdere kanten toezicht is

Overige afspraken:

- Raakt er een kindje kwijt dan treedt het protocol 'vermissing kind tijdens opvang' in werking.
- Zorg dat je kinderen regelmatig natelt (ongeveer om de 30 min.).
- Zorg voor voldoende drink, eet en plasmomenten.
- Ga gezamenlijk naar het toilet.



KINDEREN VERVOEREN

Het kan voor komen, bijvoorbeeld tijdens uitstapjes, bij het ophalen van kinderen van school of tijdens een wandeling, dat wij kinderen vervoeren. Dit kan lopend zijn, maar ook met de auto of met de bso bus. Voor elk vervoersmiddel gelden aparte werkafspraken. Voor uitstapjes geldt dat de ouder altijd vooraf toestemming geeft door het formulier ‘toestemming uitstapje’ in te vullen en te ondertekenen (bijlage 2).

Openbaar vervoer

Werkafspraken medewerkers

- Kinderen in het vervoersmiddel worden bij elkaar geplaatst. Mochten er niet voldoende zitplekken zijn, vraag overige personen dan om op te staan voor de veiligheid van de kinderen.
- Tijdens het instappen en uitstappen worden kinderen geteld.
- Eén volwassene stapt als eerste in, deze helpt de kinderen te gaan zitten. De andere volwassene stapt als laatste in, zij checkt of alle kinderen zijn ingestapt. Dit geldt ook tijdens het uitstappen.

Lopen

Werkafspraken medewerkers

- Kinderen lopen twee aan twee.
- Kinderen steken als één groep de weg over, bij voorkeur bij een stoplicht/zebrapad.
- Steek nooit over tussen auto's.
- De pedagogisch medewerker houdt het verkeer tegen door arm en hand in een duidelijke beweging naar boven te richten en te kijken richting het aankomend verkeer.
- De pedagogisch medewerker bepaalt wanneer de kinderen over mogen steken.
- Kinderen mogen niet vooruit rennen.
- Kinderen die nieuw zijn geven de pedagogisch medewerkers een hand.

Auto of autobus

Werkafspraken medewerkers

- Auto's of busjes hebben een geldige apk en WA- en inzittendenverzekering.
- Er worden max. zoveel kinderen vervoerd als is toegestaan is voor het vervoersmiddel.
- Alle kinderen kleiner dan 1,35 meter zitten in of op een goedgekeurd autostoeltje of zit-verhoger, altijd met de gordel om.
- De kinderzitjes en zit-verhogers worden op de voorgeschreven manier in het voertuig bevestigd. Goedgekeurde autostoeltjes hebben een oranje keuringslabel met ECE/R44 erop.

Bakfiets

Werkafspraken medewerkers

- Kinderen in het vervoersmiddel worden bij elkaar geplaatst.
- Er worden nooit meer kinderen vervoerd als dat de bakfiets toestaat.
- Check de banden van de bakfiets voor vertrek naar de school
- Kinderen blijven van elkaar af tijdens vervoer met bakfiets
- Kinderen doen de veiligheidsgordels om tijdens het vervoer met bakfiets
- Kinderen houden hun handen binnenboord tijdens vervoer met bakfiets.

Fiets

Werkafspraken medewerkers

- Kinderen die zelfstandig met de fiets komen hebben een ondertekende fietsverklaring van ouders
- De medewerkers van de BSO maken gebruik van een vervoersapp. Deze app geeft real-time informatie over welke kinderen vervoerd moeten worden.



BELANGRIJKE REGELS TIJDENS ONGEVALLLEN

Ongevallen waarbij kinderen betrokken zijn, zijn emotioneel voor zowel de medewerkers als het gewonde kind en zijn/haar ouders. Voorkomen is beter dan genezen. Naast het treffen van de preventieve maatregelen, is het van belang te weten wat te doen bij ongevallen waarbij een kind betrokken is. In sommige situaties zoals verstikking, verbranding of ernstige bloeding, kan hulp van levensbelang zijn.

Wat te doen bij calamiteiten en ernstige ongelukken:

6. **Op gevaar letten** Tref eerst veiligheidsmaatregelen voor de medewerker, de overige kinderen en voor het slachtoffer. Laat bij voorkeur het kind liggen, maar als het noodzakelijk is, leg het slachtoffer op een veilige plaats.
7. **Nagaan wat er is gebeurd en daarna wat het slachtoffer mankeert** Probeer erachter te komen wat er is gebeurd door het kind aan te spreken of de omstanders te vragen. Als u alleen bent, roept u om hulp zodat iemand u kan assisteren.
8. **Het slachtoffer geruststellen** Ieder kind heeft iemand nodig die hem/haar opvangt en geruststelt. Hij/zij is vaak geschrokken en voelt zich angstig. Blijf in de directe nabijheid van het kind, wees rustig en zorgzaam.
9. **Zorgen voor deskundige hulp** Blijf bij voorkeur zelf bij het slachtoffer en laat iemand anders de rol van 'melder' aannemen en wijs diegene zo snel mogelijk aan. De melder gaat zo snel mogelijk deskundige hulp waarschuwen. Dat kan de ambulancedienst zijn via 112 of de eigen (huis)arts. Als u deskundige hulp waarschuwt via het centrale alarmnummer 112, krijgt u eerst contact met een meldkamer waar u duidelijk om een ambulance moet vragen.

Het volgende moet doorgegeven worden:

- Uw naam
- Plaats waarheen de hulp moet komen
- Beschrijf het ongeval; wat is er gebeurd?
- Meld dat het om een kind gaat, vermeld de leeftijd erbij
- Beschrijf de toestand van het kind. Meld wanneer het kind beademd of gereanimeerd wordt.

Laat de melder daarna naar terugkomen om je te informeren. **Laat het gewonde kind nooit alleen!**

Ga in principe niet met een kind dat iets ernstigs heeft, alleen op weg. U kunt zich dan namelijk niet concentreren op het verkeer. De toestand van het kind kan ook verslechteren tijdens de rit, waardoor de hulpverlening wordt bemoeilijkt.

10. **Registreer het ongeval** Vul een ongevallenregistratieformulier in (bijlage 4).

VERMISSING TIJDENS DE OPVANGDAG

Wanneer je ontdekt dat er een kind uit de groep mist, zijn er een aantal dingen die je direct kunt doen om het vermiste kind op te sporen. Bij BSO Bloei met ons melden kinderen het altijd aan de pedagogisch medewerker als zij naar de aangrenzende buitenruimte gaan. Op die manier weet de medewerker altijd welke kinderen er buiten en binnen zijn. Onderstaand protocol dient tevens als stappenplan als een kind vermist raakt tijdens een uitstapje of tijdens het buitenspelen op de niet aangrenzende buiten speelplaats. Dit stappenplan wordt altijd in uitgeprinte versie meegenomen tijdens het buiten spelen op de niet aangrenzende buitenspeelplaats en tijdens een uitstapje.

Werkafspraken met de pm-ers:

Onderneem de volgende stappen:

1. Meld het bij je naaste collega/ stagiaire dat je een kind mist. Draag de zorg van de andere kinderen over aan je collega/ stagiaire, zodat jij je kunt richten op het vermiste kind. Als je alleen op de groep staat, ligt je meteen de achterwacht in over de vermissing.
2. Blijf kalm en stel jezelf de volgende vragen. Wanneer heb ik het kind voor het laatst gezien? Met welke activiteit was het kind bezig?
3. Check alle ruimtes van de BSO. Check ook de wc's. Roep ondertussen de naam van het kind. Kijk ook op verstopte plekken.
4. Schakel andere nabije mensen in om te helpen zoeken. Vraag eventueel ouders die op dat moment aanwezig zijn.
5. Een andere collega/stagiaire die niet aan het zoeken is, brengt de eigenaar van de BSO op de hoogte.
6. Als het kind niet binnen te vinden is en je hebt alle ruimtes gecheckt, ga dan buiten zoeken. Neem een telefoon mee, zodat je bereikbaar bent.
7. Zoek buiten op de plekken waar het kind gevaarlijk zou kunnen zijn (water, putten, verkeerswegen, parkeerplaatsen etc.)
8. Vraag ook aan voorbijgangers of zij een kind hebben gezien.
9. Als je het kind na 15 minuten niet hebt gevonden bel je de politie: 0900 - 8844. Bedenk wat het kind aan had en geef een duidelijk signalement van het kind. Noteer de naam van de politieagent die je hebt gesproken.
10. Houd contact met de locatie en werk samen met de politie.
11. De eigenaar neemt contact op met de ouder(s) en/of verzorger(s) wanneer het kind na 15 minuten zoeken niet gevonden is.
12. Als het kind gevonden is, informeer je de politie en alle andere betrokkenen die weten dat het kind vermist is.
13. Ga na wat de reden voor de vermissing was en bespreek dit in het team. Hiermee kan herhaling voorkomen worden.

N.B. Tijdens een uitstapje zal de achterwacht worden ingeschakeld om de andere kinderen mee terug te nemen naar de kinderopvang. Er blijft te allen tijde minstens één pedagogisch medewerkers achter om het kind te zoeken.



HOOFDSTUK 5: OVERIGE (GROTE) RISICO'S FYSIEKE VEILIGHEID EN GEZONDHEID IN DE BUITENRUIMTE/ BUITEN DE OPVANG

INSECTEN EN TEKEN

Om het risico dat kinderen worden gebeten te minimaliseren zijn de volgende werkafspraken gemaakt.

Werkafspraken met de pm-ers:

- Zie erop toe dat kinderen voldoende (beschermende) kleding dragen .
- Controleer kinderen op teken en tekenbeten als ze rondom struiken hebben gespeeld.
- Beperk zoet eten en drinken in de buitenruimte.
- Plakkerige handen en gezichten worden direct schoongemaakt.
- Teken worden zo snel mogelijk verwijderd met behulp van een tekenpincet of tekenlepel.
- Na verwijdering van de teek wordt het wondje gedesinfecteerd.
- Markeer de plek met een cirkel met een pen.
- Vermeld het tijdens de overdracht naar ouders.
- Datum van de beet wordt genoteerd bij de kind gegevens.

DIEREN

Kinderen kunnen door contact met dieren in aanraking komen met ziektes die de dieren met zich mee dragen. Om een bezoek veilig en hygiënisch te laten verlopen gelden de volgende werkafspraken.

Werkafspraken met de pm-ers:

- Ga na of er kinderen zijn met een allergie voor dieren.
- Blijf bij de kinderen die bij de dieren in de buurt zijn.
- Als dieren gevoerd worden, leg kinderen uit hoe het moet (hand plat vingers bij elkaar).
- Van luide stemmen of abrupte bewegingen kan een dier schrikken met alle gevolgen van dien.

Leg kinderen uit dat je rustig gedrag vertoont in het bijzijn van dieren. Na contact met dieren worden de handen goed wassen.

CONTROLE OP AFVALSTOFFEN IN AANGRENZENDE – EN NIET AANGRENZENDE BUITENRUIMTE

Werkafspraken met de pm-ers:

- Zowel de aangrenzende buitenruimte als de niet- aangrenzende buitenruimte worden gecontroleerd op afvalstoffen en gevaarlijke voorwerpen van derden.
- Kinderen worden er nadrukkelijk op gewezen dat zij niet met gevonden afvalstoffen mogen spelen i.v.m. infectiegevaar en andere fysieke gevaren van materialen die niet van ons zijn en we niet kennen.
- Mocht een kind toch vergiftigd raken dan zal direct 112 worden gebeld.

HOOFDSTUK 6: OVERIGE GROTE RISICO'S FYSIEKE EN MENTALE GEZONDHEID

EXTERNE DOCENTEN BIJ BSO BLOEI MET ONS

Bij BSO Bloei met ons kunnen gastdocenten en vrijwilligers aanwezig zijn, bijvoorbeeld voor een sportles. Voor deze externe docenten / vrijwilligers zal er ten alle tijden een VOG worden aangevraagd, indien deze meerdere malen een les komen geven. Deze externe docenten die op structurele basis onze locatie bezoeken zullen worden gekoppeld in het personenregister kinderopvang aan onze organisatie. Tijdens de activiteiten door externe docenten is er ten alle tijden minimaal één volwassenen aanwezig van BSO Bloei met ons. Indien een gastdocent slecht één keer komt, zal er geen VOG worden aangevraagd.

VERANTWOORDELIJKHEID VOOR DE KINDEREN

Tijdens externe activiteiten zijn zowel de pm-er als de externe docent die de activiteit aanbiedt verantwoordelijk voor het welzijn, veiligheid en de gezondheid van de kinderen. Indien een medewerker van BSO Bloei met ons twijfelt aan de veiligheid van de kinderen tijdens de activiteit door de gastdocent zal hij/zij dit ten alle tijden bespreken met de externe docent en met de houder zodat zij in gesprek kunnen gaan met de externe organisatie en de gastdocent.

AGRESSIE

Bij BSO Bloei met ons is agressie in welke vorm dan ook ten strengste verboden. De pm-ers bespreken de groepsregels regelmatig. Indien een kind ondanks de maatregelen en begeleiding agressief gedrag blijft uiten zal de pm-er het kind corrigeren op de wijze waarop dit beschreven staat in het pedagogisch beleidsplan.

SOCIAL MEDIA

Om ons heen en op diverse BSO's zien we steeds vaker kinderen die een mobiele telefoon hebben. Ook horen en lezen we geregeld over 'problemen' die binnen de praktijk ontstaan doordat kinderen een mobiele telefoon bij zich hebben. Om deze redenen én omdat het niet past bij onze pedagogische benadering waarbij kinderen geen mobiele telefoon nodig hebben, is het voor kinderen niet toegestaan om hun mobiele telefoon te gebruiken tijdens een opvangdag bij BSO Bloei met ons. Op deze manier kunnen kinderen ook geen foto's en video's maken van elkaar/de bso en deze zonder toestemming op social media plaatsen.

HOOFDSTUK 7: GRENDOVERSCHRIJDEND GEDRAG (GROOT RISICO)

PEDAGOGISCH MEDEWERKERS

Grensoverschrijdend gedrag wordt absoluut niet geaccepteerd bij BSO Bloei met ons. Wij hopen dat er nooit sprake zal zijn van grensoverschrijdend gedrag door een volwassene. Wij hebben maatregelen genomen om de kans op grensoverschrijdend gedrag binnen onze organisatie te minimaliseren. Door het vier-ogen-principe, kennisbevordering over grensoverschrijdend gedrag, een open aanspreekcultuur, de vormgeving van het gebouw alsmede de werving en selectie wordt de kans op grensoverschrijdend gedrag geminimaliseerd.

VIER-OGEN-PRINCIPE

Om de kans op grensoverschrijdend gedrag te minimaliseren, is het vier-ogen-principe een belangrijk onderdeel. Dit betekent dat een pedagogisch medewerker of een pedagogisch medewerker in opleiding de werkzaamheden verricht terwijl hij/zij door een andere volwassene gezien of gehoord kan worden.

- De BSO zal in eerste instantie gerund worden door de houder en een vrijwilliger. Doordat zij samen aanwezig zijn worden zij gezien en gehoord door een tweede persoon.
- Het onvoorspelbare ophaalgedrag van ouders zorgt ervoor dat leidsters zich minder snel langdurig ongezien zullen voelen.
- De ruimte beschikt over een raampartij waardoor ouders en voorbijgangers naar binnen kunnen kijken. De houder heeft de plakfolie verwijderd.
- Onze voorkeur gaat uit om nooit alleen met de kinderen op uitstapje te gaan. De kinderen en pedagogisch medewerkers gaan altijd herkenbaar (met hesjes) naar buiten. Bij misverstanden kunnen de omstanders contact opnemen met BSO Bloei met ons.
- Onze voorkeur gaat uit naar het opleiden van stagiaires waardoor er naast de vaste pm-er(s) een extra paar ogen aanwezig zijn op de werkvloer.
- Wanneer er maar één pedagogisch medewerker op de groep staat, komt de locatiemanager geregeld een kijkje nemen.
- Ten alle is er bij elke bso-ruimte de mogelijkheid voor andere volwassenen om de ruimte binnen te lopen of naar binnen te kijken.
- Er wordt naar gestreefd om zo snel mogelijk minimaal twee pedagogisch medewerkers in te zetten op de groep met een vrijwilliger en/of een stagiaire. Dit hangt af van de groei van de kindplanning.

KENNISBEVORDERING OVER GRENDOVERSCHRIJDEND GEDRAG

De kennis van pedagogisch medewerkers helpt om grensoverschrijdend gedrag te beperken. Om deze reden doen wij het volgende aan kennisbevordering:

- Er is binnen BSO Bloei met ons een aandachtfunctionaris aangesteld. Bij BSO Bloei met ons is dit de houder Resida. Resida heeft een achtergrond als maatschappelijk werker en heeft als gezinsprofessional bij jeugdzorg gewerkt. De aandachtfunctionaris heeft een centrale rol in de stappen, is deskundig in het signaleren en verantwoordelijk voor contact met externe partijen, zoals bijvoorbeeld Veilig Thuis. De aandachtfunctionaris is tevens verantwoordelijk voor het gedragen houden van de Meldcode kindermishandeling en voor juiste bijscholing voor de pedagogisch medewerkers.
- De Meldcode Kindermishandeling komt terug in elke vergadering. Hierbij is de omgang met collega's die grensoverschrijdend gedrag vertonen een terugkerend onderwerp.
- Alle (nieuwe) medewerkers maken aanvullend op bovenstaande maatregelen een toets over de Meldcode.
- Volgen van voorlichtingen en workshops m.b.t. kindermisbruik door medewerkers wordt sterk aangemoedigd.
- Bloei met ons participeert in kenniskringen ter verbetering kwaliteit kind veiligheid.

CULTUUR BINNEN DE KINDEROPVANG

Door een open aanspreekcultuur spreken de medewerkers elkaar op een prettige manier aan. Deze aanspreekcultuur kenmerkt zich door een sfeer waar het geven van feedback normaal en mogelijk is. Wij vragen de pedagogisch medewerkers feedback te geven aan collega's indien hij/zij opvallend gedrag ziet.

Feedback geven door middel van de 4 G's:

- Gedrag vertel eerst welk gedrag je hebt gezien (beperk tot de feiten)
- Gevolg vertel wat het gevolg van dit gedrag is
- Gevoel vertel welk gevoel het bij je oproept
- Gewenst vertel welk gedrag je graag zou willen zien

VORMGEVING ACCOMMODATIE TER PREVENTIE

De accommodatie van BSO Bloei met ons draagt bij om de kans op grensoverschrijdend gedrag te beperken. Bij BSO Bloei met ons kun je transparantie terugvinden in het volgende: grote ramen naar de buitenzijde van het pand, waardoor voorbijgangers de ruimte waar de kinderen worden opgevangen kunnen zien. Hierdoor wordt de kans dat een pedagogisch medewerker zich ongezien voelt verkleind.

WERVING EN SELECTIE

Binnen een sollicitatieprocedure worden altijd referenties gecheckt. Tijdens het sollicitatiegesprek wordt gevraagd naar de reden van vertrek/ontslag bij vorige werkgever. Er zal altijd een verklaring omtrent gedrag (VOG) worden aangevraagd en de medewerker wordt gekoppeld. Voor verdere informatie over grensoverschrijdend gedrag en stappen die worden ondernomen verwijzen wij naar de Meldcode Kindermishandeling.



HOOFDSTUK 8: GRENDOVERSCHRIJDEND GEDRAG KINDEREN ONDERLING (GROOT RISICO) & PESTEN (GROOT RISICO)

SEKSUEEL GRENDOVERSCHRIJDEND GEDRAG TUSSEN KINDEREN ONDERLING

De seksuele ontwikkeling is een onderdeel van de ontwikkeling van een kind naar volwassenheid. Om die reden wordt er gewerkt met de Meldcode kindermishandeling waarin informatie te vinden is over seksueel grensoverschrijdend gedrag tussen kinderen onderling. Deze documenten geven antwoord op vragen als: 'Wanneer wordt er gesproken van seksueel grensoverschrijdend gedrag?' en 'Welke stappen dienen er genomen te worden als er seksueel grensoverschrijdend gedrag heeft plaats gevonden binnen de kinderopvang?'. Daarnaast leren we kinderen dat het belangrijk is dat ze het direct aangeven als zij bepaald gedrag ervaren dat niet wenselijk is. We helpen ze mondiger te maken op momenten dat dit nodig is.

Mocht er sprake zijn van seksueel grensoverschrijdend gedrag tussen kinderen onderling dan treedt automatisch de meldcode in werking.

PESTEN

Ook pesten is een vorm van grensoverschrijdend gedrag. Helaas komt pesten nog vaak voor. Bij BSO Bloei met ons wordt pesten niet getolereerd. Tijdens onze sport – en spelactiviteiten zetten we in op harmonie en respect voor elkaar. Soms worden er door de de pm-er bewust teams gevormd met kinderen die het niet goed met elkaar kunnen vinden in de hoop dat zij leren van elkaar en al doende een weg vinden om in harmonie met elkaar om te gaan. Hoe gaan wij om met pesten?

Wat is pesten?

Je kunt er als pedagogisch medewerker samen met de kinderen voor zorgen dat het pesten niet langdurig herhaald wordt. Over pesten spreken we als het gedrag valt onder onderstaande voorwaarden:

- Wie gepest wordt, staat over een lange periode bloot aan pesterijen. Dat in tegenstelling tot plagen. Plagen is onschuldig en blijft eerder eenmalig.
- De machtsverhouding is ongelijk. De pester is sterker dan de gepeste.
- Er ontstaat lichamelijke, materiële en/of geestelijke schade.
- Het gaat vaak om dezelfde pester die het op een slachtoffer gemunt hebben.
- De pester weet dat het om pesten gaat, maar gaat er bewust mee door.
- Wat het slachtoffer ook doet, het is nooit goed. Op de achtergrond is er vaak een zwijgende groep kinderen bij betrokken.

Stappenplan pesten

1. Signaleer pesten.
2. Ga het groepsgesprek aan met de hele groep.
3. Evalueer samen de groepsregels.
4. Bespreek de situatie met de ouders van de betrokken kinderen en maak afspraken.
5. Houd de situatie in de gaten en bespreek regelmatig hoe het nu gaat.

Pesten voorkomen door de pedagogisch medewerkers

Wat wellicht nog veel belangrijker is de manier hoe pesten kan worden voorkomen. Dit doen wij concreet op de groep door:

- Agressie houden we binnen de perken door lekker veel buiten te zijn (uitlaatklep).
- We voorkomen pesten door elkaar letterlijk en figuurlijk de 'ruimte' te geven.
- We stellen gezamenlijk de groepsregels op in de vorm van een Pestprotocol (zie hieronder).
- We leren kinderen leren omgaan met spelregels, winnen en verliezen en organiseren zo nu en dan een sport- en spelactiviteit waarbij bewuste teams worden gevormd.
- We organiseren ook sport- en spelactiviteiten zonder win- element zodat we kinderen leren dat niet alles draait om winst en verlies.



- Meegeven van waarden en normen.
- Kinderen eigen verantwoordelijkheid geven.
- In gesprek gaan met kinderen over pesten.
- Pedagogisch medewerkers geven zelf op een positieve manier leiding.
- Nieuwe kinderen worden geïntroduceerd aan de groep door de pm-er en door de pm-er wordt gestimuleerd om met het nieuwe kind te spelen en wordt een suggestie gedaan. 'Liv, wil jij misschien zo aan Evi laten zien waar de lego ligt? Dan kunnen jullie daar samen mee spelen'.

Helaas komt pesten overal voor. We hebben een Pestprotocol opgesteld. Samengevat houdt dit in: Veilige omgeving creëren voor iedereen (taalgebruik, respect naar elkaar toe, luisteren naar elkaar, elkaar helpen, delen, begrijpen, niet buitensluiten e.d.).

Enkele regels die naar voren komen:

1. Doe niets bij een ander, wat je zelf ook niet prettig zou vinden
2. Kom niet aan een ander als een ander dit niet wil
3. We noemen elkaar bij de naam en op de bso schelden we niet
4. Als je boos bent, gebruik je geen geweld. WE gaan met elkaar, en eventueel een pedagogisch medewerker in gesprek.
5. Niet zomaar klikken, wel vertellen als er iets gebeurt wat je niet prettig vindt of gevaarlijk vindt.
6. We praten met elkaar in plaats van over elkaar
7. Word je gepest, bespreek dit dan met de pedagogisch medewerkers of thuis en houd het niet geheim.
8. Pesten is absoluut niet toegestaan bij Bloei met ons en gebeurt dit wel dan zijn hier consequenties aan verbonden.

Consequenties bij pestgedrag:

- Er zal een gesprek met ouders en kinderen plaatsvinden
- Er zal een officiële waarschuwing plaatsvinden
- Na waarschuwing heeft het kind 2 weken om zichzelf te verbeteren
- Mocht er na waarschuwing en 2 weken geen verandering blijken dan kan de houder het kind voor nader te bepalen tijd schorsen. Dit houdt in dat het kind gedurende de schorsing niet welkom is op de opvang.

Zodra onze BSO is geopend zullen we het Pestprotocol uiteraard samen met de kinderen evalueren en waar nodig bij stellen. Op die manier zorgen we ervoor dat het samen gedragen wordt en het gewenste effect wordt bereikt.



HOOFDSTUK 9: VEILIGHEID TIJDENS CALAMITEITEN

ACHTERWACHTREGELING

Indien er één pedagogisch medewerker wordt ingezet, dient er te allen tijde een achterwacht beschikbaar te zijn. Deze persoon moet bij calamiteiten binnen 15 minuten bij de kinderopvang zijn. Deze persoon is tijdens de opvangtijden waarbij een pedagogisch medewerker alleen staat, altijd telefonisch bereikbaar. Op locatie hangt een lijst waar de achterwacht met telefoonnummers op vermeld staat.

Naam achterwacht	Telefoonnummer	Reistijd	Bereikbaar op
Ramonda van der mast	0639119847	15 min	Ma-vrij
Moniek ceder	0633717653	15 min	Ma-din-woe
Julisa Antersyn	0641415397	15 min	Don-vrij

De volgende maatregelen worden momenteel toegepast om te voorkomen dat er maar één medewerker aanwezig is in het gebouw.

- Inzet stagiaires.
- Aanwezigheid van de vrijwilliger als extra persoon.

KINDER-EHBO-CERTIFICAAT & BHV

Soms gebeuren er ongevallen op de kinderopvang, bijvoorbeeld tijdens een sport- en spelactiviteit. Ongeacht de reden van het ongeval, kan het voorkomen dat een kind gewond raakt. Soms is het kind zo gewond geraakt, dat het nodig is dat het kind Eerste Hulp wordt verleend. Het juist en adequaat handelen is dan van groot belang. Om dit te kunnen toepassen is het noodzakelijk dat de persoon een certificaat kinder-EHBO heeft behaald. Bij BSO Bloei met ons is er gedurende de openingstijden altijd tenminste één medewerker aanwezig met een kinder-EHBO certificaat

Naam medewerker	EHBO geldig tot	Opleidingsinstituut
Resida Loggen	10-12-3025	Rode kruis
Ramonda van der mast	23-05-2025	Rode Kruis

BHV

Per jaar wordt er minimaal twee keer een ontruiming gehouden, zodat iedereen weet hoe ze moeten handelen in het geval van brand of een andere calamiteit. De ontruiming wordt begeleid door de BHV-er en de uitvoerig geëvalueerd samen met het team.

Naam medewerker	BHV geldig tot	Opleidingsinstituut
Resida Loggen	30-05-2025	Livis

IMPLEMENTATIE EVALUATIE EN ACTUALISATIE

BSO Bloei met ons vindt het erg belangrijk dat het beleid veiligheid en gezondheid op een juiste manier wordt uitgevoerd in de praktijk. De implementatie is hierbij belangrijk maar met name ook het optimaal te houden van het beleid en van kennis van de pedagogisch medewerkers is daarbij zeer belangrijk.

Het beleid veiligheid en gezondheid is voor de nieuw te openen locatie rond augustus/september 2024 opgesteld door de pedagogisch coach en de houder. De houder zal de locatie tijdens de opstartfase zelf openen en heeft actief meegewerkt en gedacht aan de invulling van dit document. Gezien het een geheel nieuwe beleid is, dient het document geïmplementeerd te worden. Hiervoor worden een aantal stappen ondernomen.

Plan van aanpak vanaf juli 2024 tot 3 maanden na opening

1. De houder is nauw betrokken bij het opstellen van het beleid veiligheid en gezondheid. Door eerst individueel de risico-lijsten in te vullen en vervolgens met de pedagogisch coach te overleggen wat een belangrijk aandachtspunt is en of het een groot of klein risico is, is het eerste bewustzijn gecreëerd. Aan de hand van deze inventarisatie is het beleid veiligheid en gezondheid tot stand gekomen.
2. Medio juli/ augustus zal er een bijeenkomst plaatsvinden tussen de coach en de houder waarbij de laatste locatie-specifieke puntjes op de l worden gezet. Zodoende is iedereen klaar voor een veilige en gezonde opening van de locatie.
3. Nadat het beleid is goedgekeurd door de GGD-toezichthouder is er een bijeenkomst waarbij het beleid veiligheid en gezondheid ook aan de vrijwilliger die zal ondersteunen tijdens de opstartfase gepresenteerd zal worden. Tijdens deze fase wordt nogmaals gesproken over de inhoud en de locatie specifieke onderwerpen.
4. Binnen drie maanden (indien nodig eerder) zal de houder opnieuw samen met de vrijwilliger en/of nieuwe pedagogisch medewerker de risico inventarisatielijsten invullen. Zijn er nieuwe risico's gesignaleerd waarop direct actie ondernomen moet worden?
5. Nadat de inventarisatielijsten zijn ingevuld zal er binnen drie maanden een evaluatie-vergadering plaatsvinden met de coach, de vrijwilliger, de houder en wellicht ook een nieuwe pedagogisch medewerker. Tijdens de evaluatie- vergadering zullen de inventarisatielijsten alsook de werkafspraken vanuit dit beleidsstuk worden geëvalueerd. Tijdens deze bijeenkomst zullen in ieder geval de volgende onderwerpen expliciet aan bod komen:
 - **Schoonmaak**; Hoe verloopt de schoonmaak? Zijn er aandachtspunten?
 - **Halen en brengen van de kinderen**; Hoe verlopen de routes? Is het logistiek te doen en haalbaar zoals we het nu doen?
 - **Buiten spelen**; Hoe begeleiden we kinderen op de buitenspeelplaats? Met nadruk op het spelen op de grote niet aangrenzende buitenplaats. Hoe verlopen de werkafspraken? Zijn er extra aandachtspunten?
 - **Voedsel hygiëne**; Werken we zoals we werken? Biedt de keuken voldoende ruimte voor het gekozen voedingsbeleid?
 - **Ongevallen of bijna ongevallen**; Hebben er (bijna) ongevallen plaatsgevonden? Zo ja hoe hebben we gehandeld? Wat hebben we geleerd? Wat kan beter? Wat moet er worden aangepast (aan de locatie/ beleid)?
 - **Protocol vermissing**; Weten we allemaal wat we moeten doen als er een kind vermist wordt?
 - **Groepsregels**; Zijn de groepsregels (t.a.v. veiligheid) opgesteld en houden de kinderen zich aan de groepsregels? Moeten er regels bij?

6. Nieuw plan van aanpak: Moet het beleid veiligheid en gezondheid en/of de locatie op basis van de evaluatie- vergadering en daaruit voortgekomen acties worden aangepast? Binnen deze fase wordt een nieuw plan van aanpak opgesteld.



Zoals hiervoor beschreven is speelt bij BSO Bloei met ons de beroemde 'Demingcirkel' een cruciale rol binnen onze kwaliteitscyclus: Plan - Do- check- Act. Deze cirkel zal telkens weer herhaalt worden. Het beleid heeft zodoende een organisch karakter, is aan verandering onderhevig. We vinden het ontzettend belangrijk en interessant om doorlopend op structurele wijze te blijven kijken hoe we onze werkprocessen beter en veiliger kunnen maken voor onze medewerkers en kinderen.

Teamvergaderingen en scholingsplan

Om het beleid vervolgens gedragen te houden wordt er elke zes weken een teamvergadering ingepland. Tijdens de teamvergaderingen wordt er altijd aandacht besteed aan een aantal onderdelen van het beleid veiligheid en gezondheid. In het scholingsplan staat beschreven welke onderdelen van het beleid veiligheid en gezondheid wanneer worden behandeld. Daarnaast controleren de houder en de coach door middel van observatie en ondervragen op de groep doorlopend of de informatie vanuit dit beleidsstuk wordt nageleefd en de medewerkers goed op de hoogte zijn van de regels.

Evaluatie van de ongevallenregistratieformulieren

Ook vindt er tijdens de teamvergadering altijd een evaluatie plaats ten aanzien van (onderdelen van) het beleid veiligheid en gezondheid. Zo worden de ongevallenregistratieformulieren geëvalueerd en wordt er gekeken of het beleid moet worden aangepast en/of er een aanpassing moet plaatsvinden aan de accommodatie.

Nieuwe medewerker

Tijdens de start van een nieuw dienstverband ontvangt de nieuwe pm-er het beleid veiligheid en gezondheid per e-mail. Pm-ers worden tijdens de teamvergadering geüpdatet over eventuele aanpassingen in het beleid veiligheid en gezondheid. Zij krijgen de notulen toegezonden per mail met het verzoek deze goed door te nemen en te accorderen. Op die manier weet de houder zeker dat de belangrijke veiligheidsonderwerpen door iedereen zijn gelezen.

De meest recente versie van het beleidsstuk is in fysieke versie in te zien op de locatie en staat online op de website geplaatst. Deze info en de plek waar te vinden wordt aan medewerkers meegedeeld tijdens de start van het dienstverband.

ONGEVALLEN REGISTRATIE

Op het ongevallenregistratieformulier worden ongevallen genoteerd. Er wordt genoteerd wat er gebeurd is, of er letsel is en hoe erg het letsel is. Het ongevallenregistratieformulier wordt ingevuld vlak na een ongeval op de locatie van BSO bloei met ons, in de buitenruimtes (intern en extern) en tijdens uitstapjes. Tijdens de zes wekelijkse vergaderingen wordt de ongevallenregistratie bekeken en besproken. Indien nodig wordt het beleid veiligheid en gezondheid aangepast. Ook kan het zijn dat de accommodatie moet worden aangepast.

JAARLIJKSE EVALUATIE

Naast de zes wekelijkse evaluatie aan de hand van de ongevallenregistratieformulieren, is er tevens ook een tweejaarlijkse evaluatie. Deze vindt plaats in december en augustus. Aan de hand van de risico-lijsten kijkt het team samen naar de accommodatie en de materialen. Vervolgens zal er een teamvergadering plaatsvinden waarbinnen het beleid veiligheid en gezondheid in zijn geheel wordt geëvalueerd. Op basis van de ingevulde lijsten en evaluatie bijeenkomst kan besloten worden dat het beleid en/of de accommodatie wordt aangepast.



INFORMEREN VAN OUDERS OVER BELEID VEILIGHEID EN GEZONDHEID EN INSPECTIERAPPORTEN

Ouders worden tijdens de intake geïnformeerd over het beleid veiligheid en gezondheid en waar deze voor hen inzichtelijk is. Deze is online terug te vinden op de website. Bij aanpassingen in het beleidsstuk worden ouders hierover geïnformeerd via de nieuwsbrief. Dit geldt ook voor de inspectierapporten, er wordt een directe link worden geplaatst op de website naar de rapporten en ook in de nieuwsbrieven zal d.m.v. een link rechtstreeks worden verwezen naar de inspectierapporten.

Hitteprotocol

Bij temperaturen boven de 25 graden treedt het Hitteprotocol in werking. Dit kan zowel binnen als buiten voorkomen. Als de temperatuur in het lichaam hoger wordt dan de warmte die het lichaam kan verwerken kan er 'hittestress' ontstaan. Het gevolg kan zijn dat het kind flauwvalt, vaak gepaard gaand met hoofdpijn/misselijkheid/diarree/krampen. Het kan zelfs dodelijk zijn als er niet wordt ingegrepen. Om dit te voorkomen treffen we de volgende maatregelen.

- Afspraken met de leidsters

1. Op de dagen dat het buiten warmer is dan binnen, wordt de duur van het buitenspelen verkort.
2. Als het buiten koeler is dan binnen, gaan we extra lang naar buiten.
3. Binnen worden alle lampen e.a. apparatuur uitgezet die warmte afgeven.
4. We luchten extra door de ramen en deuren tegen elkaar open te zetten.
5. We zetten extra mobiele ventilatoren aan als de temperatuur in de groepsruimte boven de 25 graden uitkomt.
6. Buiten de geplande momenten om bieden we extra water aan.
7. We zorgen altijd dat er schaduwplekken zijn buiten, zodat kinderen niet te lang in de felle zon hoeven te spelen.
8. Als de zon op het hoogste punt staat (tussen 12 en 15) gaan we niet naar buiten.
9. Op de momenten dat het minder warm is wordt er extra gelucht (zoals in de vroege morgen en in de avond/nacht).
10. We houden onze buitenruimte koel door te bevochtigen.

Een kind dat oververhit is of een zonnesteek heeft opgelopen, heeft de volgende symptomen:

- Overmatig zweten en bleekzien.
- Spierkramp
- Overgeven, Hoofdpijn, Duizelig
- Vermoeidheid, slap gevoel, soms flauwvallen
- Bij motorische handelingen gaat het kind 'fouten' maken
- Veel dorst

Wanneer een kind bovenstaande symptomen vertoont, handel dan als volgt:

1. Leg het slachtoffer neer in een koele omgeving met ventilator **UIT DE ZON**
2. Laat het slachtoffer water drinken.
3. Laat het slachtoffer rusten.
4. Dep met water het voorhoofd, hoofd en hals met water. Laat een natte doek op het kind rusten.
5. Waarschuw ouders en een arts en overleg.
6. Bel direct 1-1-2 (of laat bellen) als de toestand niet verbetert of levensbedreigend wordt.

BIJLAGE 2 BLANCO FORMULIEREN

Medicijnverklaring	
Hierbij geeft (naam ouder/ verzorger):	
Van (naam kind):	
Toestemming om het hierboven genoemde kind tijdens het verblijf bij BSO Bloei met ons het hierna genoemde medicijn toe te dienen. Het medicijn wordt toegediend conform de op de bijsluiter en/of het etiket vermelde dosering.	
Naam medicijn:	
Het medicijn wordt verstrekt op: (Begin- en einddatum)	
Tijdstip: Voor of na maaltijd:	
Wijze van toedienen:	
Wat zijn de bewaaradviezen van het medicijn:	
Het medicijn is houdbaar tot:	
Ouder/verzorger verklaart het medicijn thuis al eens te hebben gegeven bij het ondertekenen van deze verklaring.	
Datum:	Datum:
Handtekening ouder/ verzorger	Handtekening pm-er

Datum	Tijd	Paraaf	Datum	Tijd	Paraaf	Datum	Tijd	Paraaf



Toestemmingsformulier uitstapjes, vervoer en spelen op de externe niet- aangrenzende buitenspeelplaats

Naam kind:	Toestemming Ja/ Nee	Periode Van- Tot
Kind mag mee op uitstapje		
Vervoer waarmee het kind vervoerd mag worden Auto/ Fiets/ Bakfiets/ BSO Bus/ Openbaar vervoer bus/ (Omcirkelen indien van toepassing)		
Kind mag zelfstandig naar de externe niet aangrenzende buitenspeelplaats mag (vanaf 8 jaar)		
Kind mag vanaf school op eigen fiets naar de BSO komen		
Bijzonderheden		

Hierbij verklaart de ouder/verzorger op de hoogte te zijn van de regels en richtlijnen van BSO Bloei met ons met betrekking tot uitstapjes, vervoer en het spelen op de externe buiten speelplaats en geeft hij/zij toestemming om zijn/haar kind deel te laten nemen aan activiteiten buiten de accommodatie van BSO Bloei met ons.

Datum:

Handtekening ouder/verzorger:



BIJLAGE 3 SCHOONMAAKSCHEMA RIVM

Algemeen									
	dagelijks	wekelijks	periodiek	product	reinigen	naspoelen	drogen	desinfecteren	opmerkingen
Afvalbakken		•	•	allesreiniger	•				
Deuren		•	•	allesreiniger	•				
Deurknoppen	•			allesreiniger	•				
Gordijnen			•	wasmiddel	•				2 x per jaar machinaal
Lamellen/ jaloezieën			•	allesreiniger	•				4 x per jaar
Losse aircosystemen			•		•				volgens gebruiksaanwijzing leverancier
Plafond			•		•				zo nodig stofdraden verwijderen
Ramen			•	allesreiniger	•				4 x per jaar
Radiatoren			•		•				4 x per jaar stofzuigen
Telefoon		•		allesreiniger	•				
Vensterbanken		•		allesreiniger	•				
Ventilatioeroosters			•		•				2 x per jaar stofzuigen of klam vochtige doek
Vloeren (glad)	•			vloerreiniger	•				
Vloeren (tapijt)	•				•				stofzuigen
Wanden tot 1.20 m			•	allesreiniger	•				zo nodig tastvlekken verwijderen
Wanden boven 1.20 m			•		•				zo nodig stofdraden verwijderen

Groepsruimten									
	dagelijks	wekelijks	periodiek	product	reinigen	naspoelen	drogen	desinfecteren	opmerkingen
Binnenkant kasten			•	allesreiniger	•				1 x per jaar
Binnenkant open kasten			•	allesreiniger	•				4 x per jaar
Box			•	allesreiniger	•				maandelijks
Boxkleed (plastic)	•			allesreiniger	•				
Boxkleed (textiel)		•		wasmiddel	•				wekelijks machinaal op 60°C of langste programma op 40°C
Deurmat	•				•				stofzuigen
Hoezen om matrassen en banken			•	wasmiddel	•				maandelijks machinaal op 60°C of langste programma op 40°C
Knuffelbeesten			•	wasmiddel	•		•		maandelijks machinaal op 60°C of langste programma op 40°C
Speelgoed baby's (in de mond)	•			allesreiniger	•				
Speelgoed (niet in de mond)			•	allesreiniger	•				maandelijks
Speel-, werkvlakken en meubilair	•			allesreiniger	•				
Thermometer			•	Allesreiniger, toegelaten middel ctqb	•			•	na gebruik
Thee-, hand- en vaatdoeken	•			wasmiddel	•				ieder dagdeel vervangen
Verkleedkleden			•	wasmiddel	•				maandelijks machinaal op 60 °C of langste programma op 40 °C
Verschoonhoek	•			allesreiniger	•				zie ook paragraaf 3.4
Watertafel			•		•		•		na gebruik
Zand/watertafel			•		•				4 x per jaar

Keuken									
	dagelijks	wekelijks	periodiek	product	reinigen	naspoeien	drogen	desinfecteren	opmerkingen
Aanrecht / spoelbak / kranen	•			allesreiniger	•		•		
Afvalbak (buitenzijde)	•			allesreiniger	•				dagelijks afvalzak vervangen
Afvalbak (binnenzijde)			•	allesreiniger	•				4 x per jaar
Afzuigkap			•	afwasmiddel	•				volgens gebruiksaanwijzing leverancier
Broodtrommel			•		•		•		maandelijks
Filter vaatwasser			•						2 x per jaar vervangen
Fornuis	•			allesreiniger	•				
Keukenmaterialen	•			afwasmiddel	•				na gebruik
Koelkast			•	allesreiniger	•		•		1 x per 2 weken
Magnetron / oven	•			allesreiniger	•				na gebruik
Snijplank	•			afwasmiddel	•				afwasmachine of handmatig met water van 60 °C
Thee-, hand- en vaatdoeken	•			wasmiddel	•				ieder dagdeel vervangen

Sanitair									
	dagelijks	wekelijks	periodiek	product	reinigen	naspoeien	drogen	desinfecteren	opmerkingen
Deurklinken/ handgrepen/ lichtschakelaars	•			allesreiniger	•				
Douche/bad	•			allesreiniger	•				na gebruik
Houder toiletpapier	•			allesreiniger	•				
Potjes	•			allesreiniger	•				na gebruik
Toiletwanden	•			allesreiniger	•				
Toiletvloeren	•			vloerreiniger	•				
Toiletten	•			sanitair reiniger	•				na ieder dagdeel
Wastafels/ kranen	•			allesreiniger	•				

Buitenruimte									
	dagelijks	wekelijks	periodiek	product	reinigen	naspoelen	drogen	desinfecteren	opmerkingen
Afvalbakken			•	allesreiniger	•				zo nodig
Buitenspeelgoed			•	allesreiniger	•				zo nodig
Zand in de zandbak			•		•				zie ook paragraaf 8.1

Schoonmaakmaterialen									
	dagelijks	wekelijks	periodiek	product	reinigen	naspoelen	drogen	desinfecteren	opmerkingen
Doekjes / mop	•			wasmiddel	•				
Emmers	•			allesreiniger	•				
Stofzuiger			•		•				
Werkkast			•	allesreiniger	•				na ieder dagdeel

BIJLAGE 4 ONGEVALLLENREGISTRATIE

Datum ongeval		Ingevuld door	
Datum registratie			
Welk kind was bij het ongeval betrokken?	Wat voor letsel heeft het kind opgelopen?		
Waren er andere personen/kinderen bij het ongeval betrokken?	Aan welk lichaamsdeel heeft het kind letsel opgelopen?		
Waar vond het ongeval plaats?	Is het kind behandeld? Zo ja waar en door wie?		
Beschrijf het ongeval in eigen woorden. Waar was het kind mee bezig?	Hoe kan het ongeval in de toekomst worden voorkomen?		
Moet het beleid V&G aangepast worden? Moet er een aanpassing worden gedaan aan de locatie? Zo ja wat?			

BIJLAGE 5 OPHAALSCHEMA SCHOLEN

Route	Maandag	Dinsdag	Woensdag	Donderdag	Vrijdag
school 1					
school 2					
school 3					
school 4					

BIJLAGE 6 OPHAALSCHEMA KINDEREN

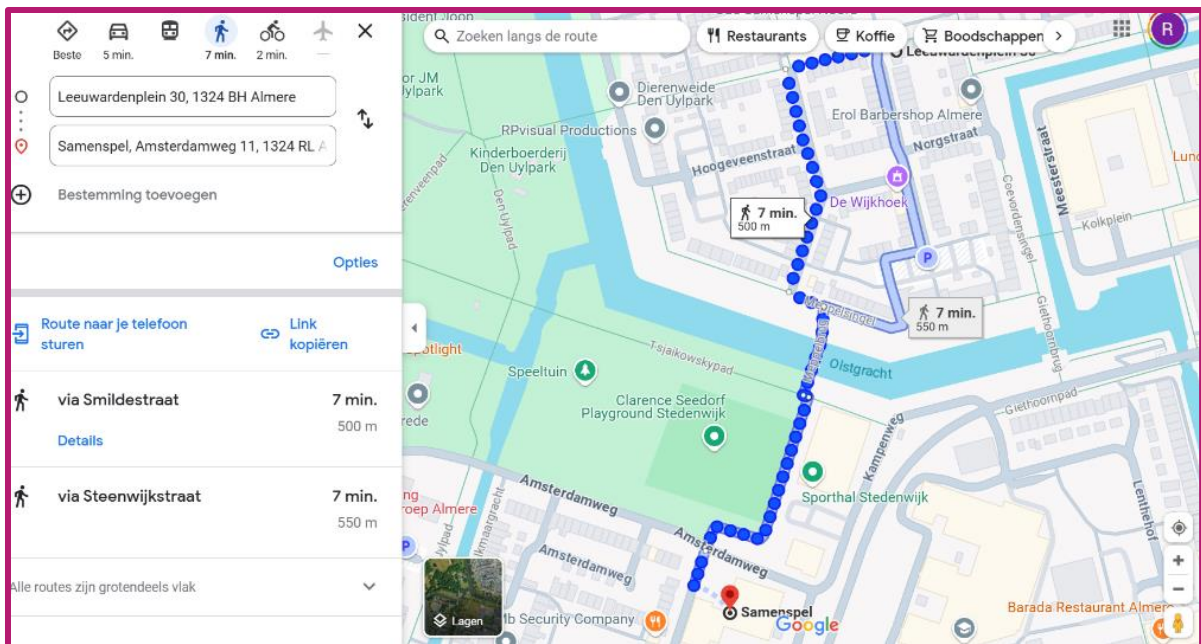
Naam school:

Maandag	Dinsdag	Woensdag	Donderdag	Vrijdag

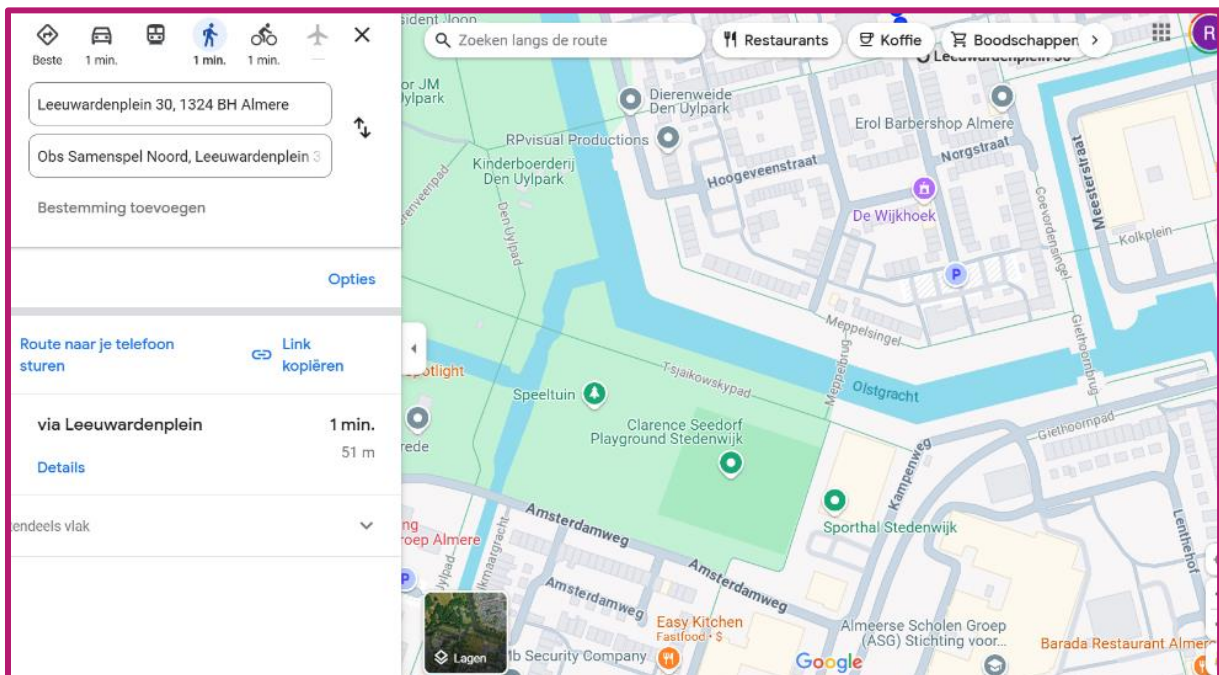
Naam school:

Maandag	Dinsdag	Woensdag	Donderdag	Vrijdag

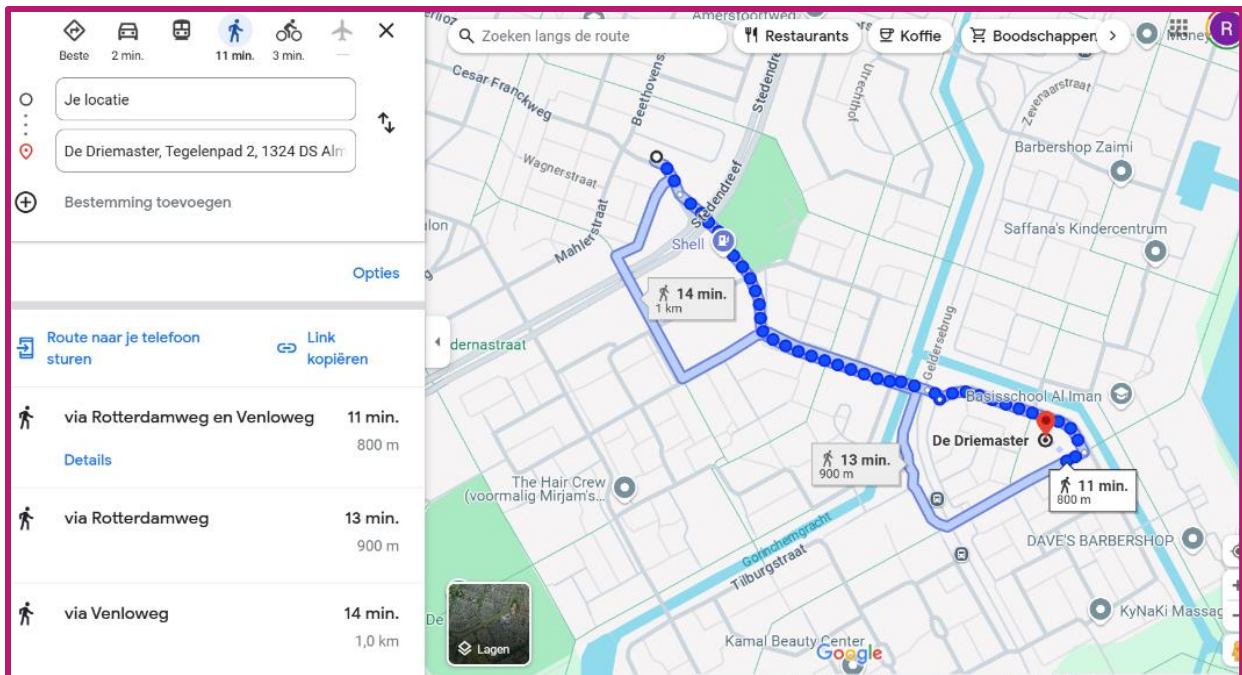
BIJLAGE 7 ROUTES NAAR DE SCHOLEN



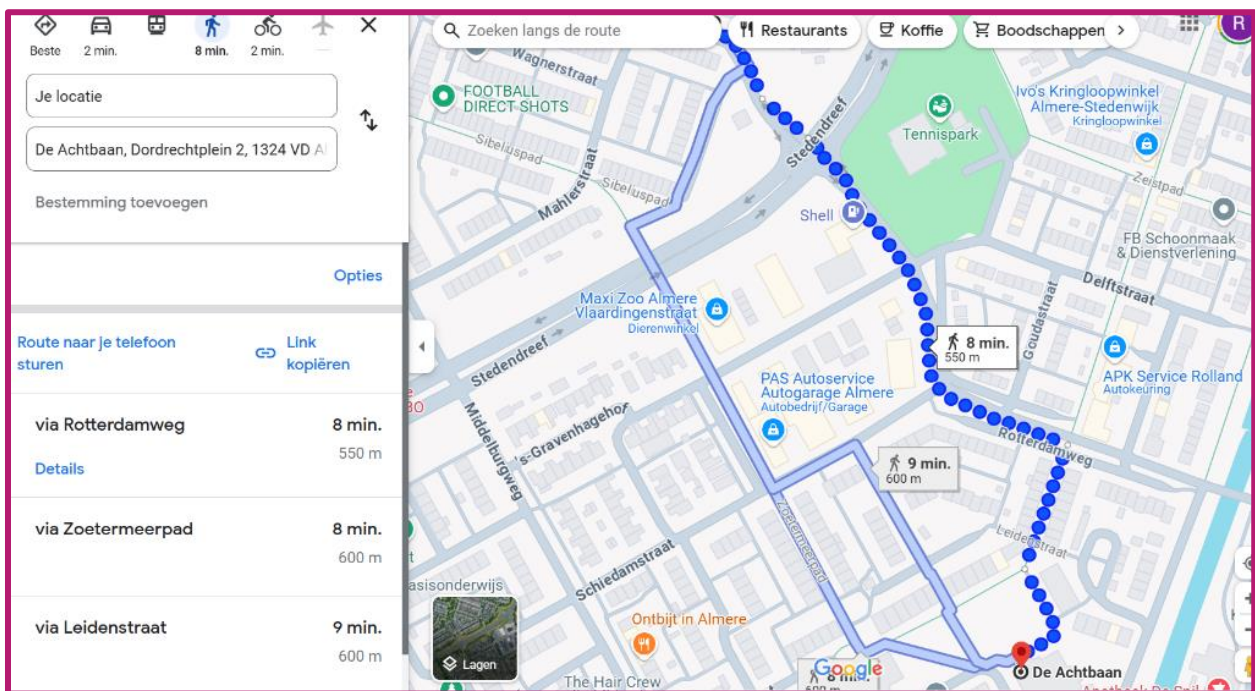
Basisschool Samenspel



Basisschool Samenspel Noord



Basisschool De driemaster



Basisschool de Achtbaan